

# 第 65 期 報 告 書

平成19年11月1日から平成20年10月31日まで

## 株主メモ

事業年度	毎年11月1日から翌年10月31日まで
定時株主総会	1月中
基準日	
定時株主総会 期末配当金	10月31日
中間配当金	4月30日
公告方法	電子公告とし、当社ホームページに掲載いたします。 ただし、電子公告によることができない事故その他のやむを得ない事由が生じたときは、日本経済新聞に掲載いたします。 公告掲載URL： <a href="http://www.hi-lex.co.jp/">http://www.hi-lex.co.jp/</a>
株主名簿管理人	中央三井信託銀行株式会社 東京都港区芝三丁目33番1号
同事務取扱場所	中央三井信託銀行株式会社 大阪支店証券代行部 〒541-0041 大阪市中央区北浜二丁目2番21号
(株式事務お問合せ先)	☎ 0120-78-2031 (フリーダイヤル)
(各種手続用紙のご請求)	☎ 0120-87-2031 (24時間受付)
(各種手続のご案内)	URL <a href="http://www.chuomitsui.co.jp/person/p_06.html">http://www.chuomitsui.co.jp/person/p_06.html</a>
上場取引所	大阪証券取引所 市場第二部
単元株式数	100株

# HI-LEX

**HI-LEX** 株式会社ハイレックスコーポレーション  
〒665-0845 兵庫県宝塚市栄町一丁目12番28号  
TEL 0797-85-2500 (代)  
URL <http://www.hi-lex.co.jp/>



株式会社ハイレックスコーポレーション

“世界最高水準の技術と製品を全世界へお届けするために”、  
 グローバルネットワークを構築し、  
 現地生産体制を推進しています。



煙台利時德拉索系統有限公司  
(CHINA)



重慶利時德控制拉索系統有限公司  
(CHINA)  
 長春利時德汽車零部件有限公司  
(CHINA)



重慶利時德汽車部件有限公司 (CHINA)



韓国TSK株式会社 (KOREA)



大同ハイレックス株式会社 (KOREA)  
 江蘇大同海瑞克斯車門系統有限公司  
(CHINA)



DAE DONG SYSTEM CO.,LTD.  
(KOREA)



HI-LEX CONTROLS INC. (U.S.A.)  
 DAEDONG HI-LEX OF AMERICA INC.  
(U.S.A.)



HI-LEX CABLE SYSTEM CO.,LTD.  
(U.K.)



HI-LEX HUNGARY CABLE SYSTEM  
 MANUFACTURING LLC (HUNGARY)



HI-LEX INDIA PRIVATE LTD.  
(INDIA)



THAI STEEL CABLE PUBLIC  
 COMPANY LIMITED (THAILAND)



広州海勒德世拉索系統有限公司 (CHINA)  
 広州利時德控制拉索有限公司 (CHINA)



本社  
(JAPAN)



PT.HI-LEX INDONESIA  
(INDONESIA)



PT.HI-LEX PARTS INDONESIA  
(INDONESIA)



HI-LEX VIETNAM CO.,LTD.  
(VIETNAM)



HI-LEX AMERICA INC. (U.S.A.)



HI-LEX MEXICANA,S.A.DE C.V.  
(MEXICO)  
 ALPHA HI-LEX,S.A.DE C.V.  
(MEXICO)

ユーザーの近くで最高水準の製品を提供するために——。  
 私たちは積極的な海外展開を図り、現地における生産体制  
 の拡充を推進してきました。  
 すでに進出先はアメリカ、韓国、インドネシア、タイ、イ  
 ギリス、メキシコ、中国、ベトナム、インド、ブラジル、  
 ハンガリーと11ヵ国に及び、最高水準の技術を提供するグ  
 ローバルネットワークを活用し、世界ブランド「TSK」  
 「HI-LEX」をさらに大きく育てようとしております。

HI LEX DO BRASIL LTDA.  
(BRASIL)

- 国内グループ 8 社
- 出石ケーブル(株)
  - (株)ハイレックス埼玉
  - (株)ハイレックス島根
  - (株)ハイレックス関東
  - 但馬TSK(株)
  - 丹波ケーブル(株)
  - 三国ケーブル(株)
  - 京丹TSK(株)



株主の皆様におかれましてはますますご清栄のこととお慶び申し上げます。また、平素は格別のご高配を賜り、厚くお礼申し上げます。当社グループの第65期事業年度（平成19年11月1日から平成20年10月31日まで）が終了いたしましたので、その概況をご報告申し上げます。

## 1. 企業集団の事業の経過及びその成果

当連結会計年度における世界経済は、年度の後半に至りサブプライムローン問題に端を発する世界金融市場混乱の深刻化、原油価格・原材料価格の値上り等により、急速に悪化しました。中国・インド等の新興国の経済成長にも、輸出の減少等から陰りが見られるようになりました。日本経済は、円高と株価の低迷、エネルギー・原材料高による企業の収益力の悪化等により、景気が減速しました。

当社グループの主たる事業分野であります自動車業界におきましては、国内の生産台数は好調な輸出に支えられ、前年同期比4.2%増の1,203万台と堅調に推移しました。海外におきましては、米国の自動車生産台数は景気低迷を受けて前年同期比12.5%減の945万台となりましたが、中国・インド等新興国での自動車生産は引き続き拡大基調にありました。

このような経営環境の下、当社グループの当期業績は、売上高におきましては、北米での販売は減少しましたが、日本国内の自動車生産が堅調に推移したこと、中国を中心にアジア地域での販売を大きく拡大することができたこと等によりまして、売上高は1,329億4千9百万円（前年同期比0.1%増）となりました。損益面では、円高、原油価格・原材料価格の値上り、北米での販売不振による収益悪化がありましたが、前年同期比ではメキシコでの生産混乱が収束したこと、アジア地域は好調に推移したことにより、営業利益は82億7千4百万円（同57.2%増）となりました。経常利益は、大幅な円高により為替差損が5億8千3百万円発生し、89億6千3百万円（同39.2%増）と営業利益に比して小幅な伸びとなりました。当期純利益は、会計基準変更により税効果会計処理益16億5千8百万円を計上したことを受け、71億5千6百万円（同73.9%増）と大きく増加しました。

## 2. 対処すべき課題

長年培ったケーブル式コントロールシステムの製品開発力と世界13ヶ国に展開した生産拠点は、当社グループの最大の強みであります。一方、お客様のニーズはケーブル単品からシステム製品やモジュール化された製品へと変化し、グローバル化が進展しています。

こうした状況の中で、グローバルで魅力ある新製品の開発、生産体制・調達体制の世界最適化、No.1の品質とコストの作り込み、グループ管理体制の再編強化を行うことが極めて重要な課題となっております。

このような事業環境を踏まえ、当社グループは中長期的な経営ビジョンとして以下の2つを掲げております。

- I. ケーブルで培った技術を活かし、コントロールシステムを中心とした創造性豊かなシステム製品企業としてお客様に満足していただくとともに企業価値の向上を実現いたします。
- II. グローバルな開発、購買、生産、販売体制を確立・強化し、No.1の品質・価格・技術で世界シェア拡大を目指します。このビジョンの達成のために次の5つを基本戦略としております。

### ・開発力の強化

創造性豊かなシステム製品企業へとステップアップするために、新たなシステム製品・モジュール製品の開発、既存製品の軽量化、医療機器の自社開発等、分野毎に必要な人員を計画的に増強しております。

### ・価格競争力の強化

CAPSと呼んでおります生産方法改善活動を通じて、生産性の向上、生産コスト低減に取り組むほか、VA、VEの推進により原価の低減を図っております。また、世界最適調達を実現するために海外拠点を活用しながら資材購買価格の低減を追求します。

### ・グローバル展開

拡大の続く新興市場、ブラジル・インド・中国での事業展開を推進するとともに、日、米、欧の成熟市場においては、各拠点のより効率的な運営体制の実現を図ってまいります。

### ・品質の確保、向上

不良品を流出させない仕組みを、組織的、科学的に構築、徹底することにより、お客様の信頼と満足を獲得し競争力の強化を図ります。

### ・管理体制の充実

J-SOX法に対応した内部統制システムの運用を通して、当社グループの管理体制を向上させてまいります。

株主の皆様におかれましては、今後ともより一層のご支援、ご鞭撻を賜りますようお願い申し上げます。

平成21年1月



代表取締役社長  
寺浦 實

## 新製品紹介

### （新型車椅子固定装置）

車椅子固定装置は、車椅子のまま安全快適に自動車へ乗車できるように床下から車椅子を支えて動かさないようにする装置です。当社では平成11年から量産を開始し、今や殆どのカーメーカーに採用され、数多くの車椅子の方々にご利用いただいております。

この度、従来装置に比べて小型で軽量・低価格な新型装置の開発・量産化をいたしました。車椅子移動車のより一層の普及と、社会のバリアフリー向上に貢献することができました。

旧型



新型



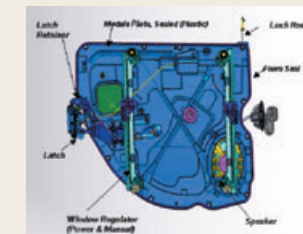
車椅子固定装置の車両搭載状態



### （プラスチック・シールド・ドアモジュール）

米国子会社HI-LEX CONTROLS INC.のプラスチック・シールド・ドアモジュールが、取引先の主力車種での搭載が決まり、平成20年8月より量産を開始いたしました。本格的なプラスチック・シールド・ドアモジュールは、ハイレックスグループとして初の試みですが、グループで培った技術力を結集し、基盤となるプラスチックのプレートから社内で作成しております。従来のドアモジュールと比べて、軽量で部品点数が少なく、組付けしやすい構造を持ち、高い評価をいただいております。

ドアモジュールの構造 一大型プラスチックプレートの基盤に多種多様な部品が組付される一



連結貸借対照表（要旨）（単位：百万円）

科目	当期		科目	当期	
	(平成20年10月31日現在)	(平成19年10月31日現在)		(平成20年10月31日現在)	(平成19年10月31日現在)
<b>（資産の部）</b>			<b>（負債の部）</b>		
流動資産	53,705	56,995	流動負債	23,989	25,069
現金及び預金	15,584	16,508	支払手形及び買掛金	14,428	15,805
受取手形及び売掛金	21,380	22,449	短期借入金	1,557	610
有価証券	2,252	3,654	1年以内返済長期借入金	166	1,000
たな卸資産	10,729	10,522	未払法人税等	879	1,337
繰延税金資産	1,422	1,505	繰延税金負債	88	91
その他	2,403	2,435	賞与引当金	1,730	1,622
貸倒引当金	△68	△81	役員賞与引当金	33	34
固定資産	48,505	60,554	製品保証引当金	756	987
有形固定資産	28,729	28,650	その他	4,348	3,578
建物及び構築物	8,958	8,508	固定負債	4,956	11,293
機械装置及び運搬具	10,848	10,428	長期借入金	166	—
工具器具備品	1,244	1,402	長期未払金	—	273
土地	5,411	4,154	繰延税金負債	3,364	9,640
建設仮勘定	2,266	4,156	退職給付引当金	968	1,041
無形固定資産	1,772	1,547	役員退職慰労引当金	363	337
のれん	219	260	その他	93	—
その他	1,553	1,286	負債合計	28,945	36,362
投資その他の資産	18,003	30,356	<b>（純資産の部）</b>		
投資有価証券	15,810	27,949	株主資本	77,293	71,485
長期貸付金	278	336	資本金	5,657	5,657
繰延税金資産	93	72	資本剰余金	7,105	7,105
その他	1,822	1,999	利益剰余金	64,860	58,890
貸倒引当金	△1	△1	自己株式	△330	△167
資産合計	102,210	117,549	評価・換算差額等	△6,839	6,938
			その他有価証券評価差額金	2,942	9,751
			繰延ヘッジ損益	△93	△64
			為替換算調整勘定	△9,688	△2,748
			少数株主持分	2,811	2,762
			純資産合計	73,265	81,186
			負債・純資産合計	102,210	117,549

連結損益計算書（要旨）（単位：百万円）

科目	当期		前期	
	(平成19年11月1日から平成20年10月31日まで)	(平成18年11月1日から平成19年10月31日まで)	(平成19年11月1日から平成20年10月31日まで)	(平成18年11月1日から平成19年10月31日まで)
売上高	132,949	132,847		
売上原価	112,012	114,269		
売上総利益	20,936	18,577		
販売費及び一般管理費	12,662	13,314		
営業利益	8,274	5,262		
営業外収益	1,503	1,467		
営業外費用	814	290		
経常利益	8,963	6,440		
特別利益	170	204		
特別損失	787	110		
税金等調整前当期純利益	8,345	6,534		
法人税、住民税及び事業税	1,976	2,286		
法人税等調整額	△1,437	△345		
少数株主利益	649	479		
当期純利益	7,156	4,114		

連結キャッシュ・フロー計算書（要旨）（単位：百万円）

科目	当期		前期	
	(平成19年11月1日から平成20年10月31日まで)	(平成18年11月1日から平成19年10月31日まで)	(平成19年11月1日から平成20年10月31日まで)	(平成18年11月1日から平成19年10月31日まで)
営業活動によるキャッシュ・フロー	9,042	6,760		
投資活動によるキャッシュ・フロー	△8,902	△7,569		
財務活動によるキャッシュ・フロー	△877	△1,014		
現金及び現金同等物に係る換算差額	△1,662	30		
現金及び現金同等物の増減額(減少：△)	△2,400	△1,793		
現金及び現金同等物の期首残高	18,843	20,636		
現金及び現金同等物の期末残高	16,443	18,843		

連結株主資本等変動計算書（要旨） 当期（平成19年11月1日から平成20年10月31日まで）（単位：百万円）

	株主資本					評価・換算差額等	少数株主持分	純資産合計
	資本金	資本剰余金	利益剰余金	自己株式	株主資本合計			
平成19年10月31日 残高	5,657	7,105	58,890	△167	71,485	6,938	2,762	81,186
連結会計年度中の変動額								
剰余金の配当			△1,104		△1,104			△1,104
従業員奨励及び福利基金			△82		△82			△82
当期純利益			7,156		7,156			7,156
自己株式の取得				△162	△162			△162
株主資本以外の項目の連結会計年度中の変動額(純額)						△13,778	49	△13,729
連結会計年度中の変動額合計	—	—	5,970	△162	5,807	△13,778	49	△7,921
平成20年10月31日 残高	5,657	7,105	64,860	△330	77,293	△6,839	2,811	73,265

貸借対照表（要旨）（単位：百万円）

科目	当期		前期	
	(平成20年10月31日現在)	(平成19年10月31日現在)	(平成20年10月31日現在)	(平成19年10月31日現在)
<b>(資産の部)</b>				
流動資産	29,896	32,253	流動負債	13,730
現金及び預金	6,702	9,288	買掛金	9,234
受取手形	1,141	1,176	短期借入金	1,000
売掛金	16,091	16,004	1年以内返済長期借入金	—
有価証券	944	2,368	未払金	826
製品及び商品	1,477	1,343	未払費用	282
半製品	71	78	未払法人税等	512
原材料	99	77	預り金	37
仕掛品	602	609	賞与引当金	1,309
貯蔵品	36	42	役員賞与引当金	33
短期貸付金	1,459	96	製品保証引当金	294
前払費用	46	28	その他	199
繰延税金資産	910	897	固定負債	2,364
その他	371	244	長期未払金	—
貸倒引当金	△60	△3	繰延税金負債	1,720
固定資産	42,876	51,343	退職給付引当金	281
有形固定資産	7,613	6,404	役員退職慰労引当金	361
建物	2,117	1,812	負債合計	16,094
構築物	83	84	(純資産の部)	
機械及び装置	2,122	1,984	株主資本	53,798
車両運搬具	24	20	資本金	5,657
工具器具備品	359	391	資本剰余金	7,105
土地	2,773	1,608	利益剰余金	41,353
建設仮勘定	133	502	自己株式	△317
無形固定資産	702	537	評価・換算差額等	2,879
投資その他の資産	34,559	44,402	純資産合計	56,677
投資有価証券	11,990	24,044	負債・純資産合計	72,772
関係会社株式	13,497	12,815		
関係会社出資金	4,171	3,771		
長期貸付金	3,473	2,434		
破産債権等	1	1		
長期前払費用	36	8		
保険積立金	1,062	926		
その他	401	400		
貸倒引当金	△75	△1		
資産合計	72,772	83,597		

損益計算書（要旨）（単位：百万円）

科目	当期		前期	
	(平成19年11月1日から平成20年10月31日まで)	(平成18年11月1日から平成19年10月31日まで)	(平成19年11月1日から平成20年10月31日まで)	(平成18年11月1日から平成19年10月31日まで)
売上高	72,198	68,215	売上原価	59,544
売上総利益	9,356	8,671	販売費及び一般管理費	5,230
営業利益	3,591	3,440	営業外収益	1,323
営業外収益	1,323	1,470	営業外費用	988
営業外費用	988	168	経常利益	3,926
経常利益	3,926	4,743	特別利益	8
特別利益	8	21	特別損失	758
特別損失	758	721	税引前当期純利益	3,176
税引前当期純利益	3,176	4,042	法人税、住民税及び事業税	1,036
法人税、住民税及び事業税	1,036	1,453	法人税等調整額	48
法人税等調整額	48	△28	当期純利益	2,091
当期純利益	2,091	2,618		

株主資本等変動計算書（要旨） 当期（平成19年11月1日から平成20年10月31日まで）（単位：百万円）

	株主資本					評価・換算差額等	純資産合計
	資本金	資本剰余金	利益剰余金	自己株式	株主資本合計		
平成19年10月31日 残高	5,657	7,105	40,365	△154	52,973	9,686	62,660
事業年度中の変動額							
剰余金の配当			△533		△533		△533
剰余金の配当（中間配当）			△570		△570		△570
当期純利益			2,091		2,091		2,091
自己株式の取得				△162	△162		△162
株主資本以外の項目の事業年度中の変動額（純額）						△6,806	△6,806
事業年度中の変動額合計	—	—	987	△162	824	△6,806	△5,982
平成20年10月31日 残高	5,657	7,105	41,353	△317	53,798	2,879	56,677



回	次	第61期	第62期	第63期	第64期	第65期
決 算 年 月		平成16年10月	平成17年10月	平成18年10月	平成19年10月	平成20年10月
売 上 高		101,065 <sup>百万円</sup>	102,134	117,120	132,847	132,949
経 常 利 益		8,194 <sup>百万円</sup>	6,607	6,532	6,440	8,963
当 期 純 利 益		4,656 <sup>百万円</sup>	4,078	3,628	4,114	7,156
純 資 産		64,023 <sup>百万円</sup>	71,681	78,742	81,186	73,265
総 資 産		93,888 <sup>百万円</sup>	104,041	113,605	117,549	102,210
1 株 当 たり 純 資 産		1,676.63 <sup>円</sup>	1,877.85	2,002.28	2,058.49	1,855.05
1 株 当 たり 当 期 純 利 益		120.64 <sup>円</sup>	105.90	95.10	107.90	188.14
自 己 資 本 比 率		68.2 <sup>%</sup>	68.9	67.2	66.7	68.9
自 己 資 本 利 益 率		7.8 <sup>%</sup>	6.0	4.9	5.3	9.6
株 価 収 益 率		12.10 <sup>倍</sup>	15.85	17.46	16.76	5.39
従 業 員 数		6,150 <sup>人</sup>	6,547	7,310	8,133	8,373

■連結子会社等

出石ケーブル株式会社  
 株式会社ハイレックス島根  
 株式会社ハイレックス埼玉  
 株式会社ハイレックス関東  
 TSK of AMERICA INC.  
 HI-LEX AMERICA INC.  
 HI-LEX CONTROLS INC.  
 DAEDONG HI-LEX OF AMERICA INC.  
 HI-LEX MEXICANA,S.A.DE C.V.  
 HI LEX DO BRASIL LTDA.  
 HI-LEX CABLE SYSTEM CO.,LTD.  
 HI-LEX HUNGARY CABLE SYSTEM MANUFACTURING LLC  
 HI-LEX INDIA PRIVATE LTD.

韓国TSK株式会社  
 大同ハイレックス株式会社  
 江蘇大同海瑞克斯車門系統有限公司  
 重慶利時德控制拉索系統有限公司  
 重慶利時德汽車部件有限公司  
 長春利時德汽車零部件有限公司  
 広州利時德控制拉索有限公司  
 広州海勒德世拉索系統有限公司  
 煙台利時德拉索系統有限公司  
 PT. HI-LEX INDONESIA  
 PT. HI-LEX PARTS INDONESIA  
 HI-LEX VIETNAM CO.,LTD.

回	次	第61期	第62期	第63期	第64期	第65期
決 算 年 月		平成16年10月	平成17年10月	平成18年10月	平成19年10月	平成20年10月
売 上 高		53,097 <sup>百万円</sup>	55,134	61,623	68,215	72,198
経 常 利 益		5,577 <sup>百万円</sup>	4,184	4,349	4,743	3,926
当 期 純 利 益		3,350 <sup>百万円</sup>	2,359	2,889	2,618	2,091
資 本 金		5,657 <sup>百万円</sup>	5,657	5,657	5,657	5,657
発 行 済 株 式 総 数		38,216,759 <sup>株</sup>	38,216,759	38,216,759	38,216,759	38,216,759
純 資 産		55,306 <sup>百万円</sup>	58,985	62,083	62,660	56,677
総 資 産		72,409 <sup>百万円</sup>	76,516	82,318	83,597	72,772
1 株 当 たり 純 資 産		1,447.69 <sup>円</sup>	1,544.53	1,626.70	1,644.01	1,491.69
1 株 当 たり 配 当 (内1株当たり中間配当)		15.00 <sup>円</sup> (7.00) <sup>円</sup>	※22.00 (8.00)	18.00 (9.00)	23.00 (9.00)	30.00 (15.00)
1 株 当 たり 当 期 純 利 益		86.51 <sup>円</sup>	60.93	75.70	68.63	54.96
潜在株式調整後1株当たり当期純利益		— <sup>円</sup>	—	—	—	—
自 己 資 本 比 率		76.4 <sup>%</sup>	77.1	75.4	75.0	77.9
自 己 資 本 利 益 率		6.5 <sup>%</sup>	4.1	4.8	4.2	3.5
株 価 収 益 率		16.88 <sup>倍</sup>	27.56	21.93	26.34	18.47
配 当 性 向		17.1 <sup>%</sup>	36.1	23.8	33.5	54.6
従 業 員 数		1,015 <sup>人</sup>	1,001	1,072	1,067	1,099

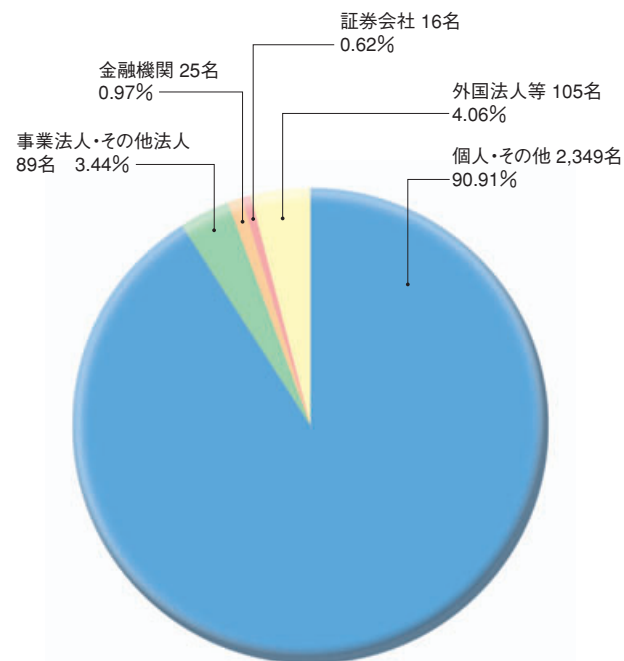
※内記念配当  
5.00円

(平成20年10月31日現在)

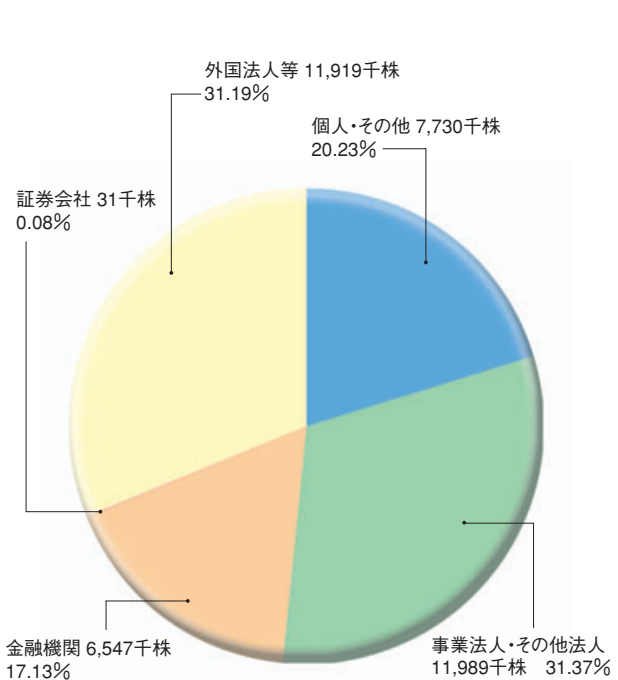
<b>株式数</b>	
発行可能株式総数	80,000,000株
発行済株式の総数	38,216,759株
<b>株主数</b>	
当期末株主数	2,584名

<b>大株主</b>	<b>持株数 (千株)</b>	<b>出資比率 (%)</b>
寺 浦 興 産 株 式 会 社	6,875	17.99
ス テ ィ ー ル パ ー ト ナ ー ズ ジャ パ ン ス ト ラ テ ィ ッ ク フ ァ ン ド ( オ フ シ ョ ア ) エ ル . ピ ー	3,256	8.52
財 団 法 人 寺 浦 奨 学 会	1,554	4.06
ジ ェ ー ビ ー モ ー ル ガ ン チ ェ ー ス バ ン ク 385093	1,471	3.85
メ ロ ン バ ン ク ト リ ー テ ー ク ラ イ ア ン ツ オ ム ニ バ ス	1,369	3.58
日 本 生 命 保 険 相 互 会 社	1,299	3.40
日 本 ト ラ ス テ ィ ・ サ ー ビ ス 信 託 銀 行 株 式 会 社	1,179	3.08

所有者別株主分布



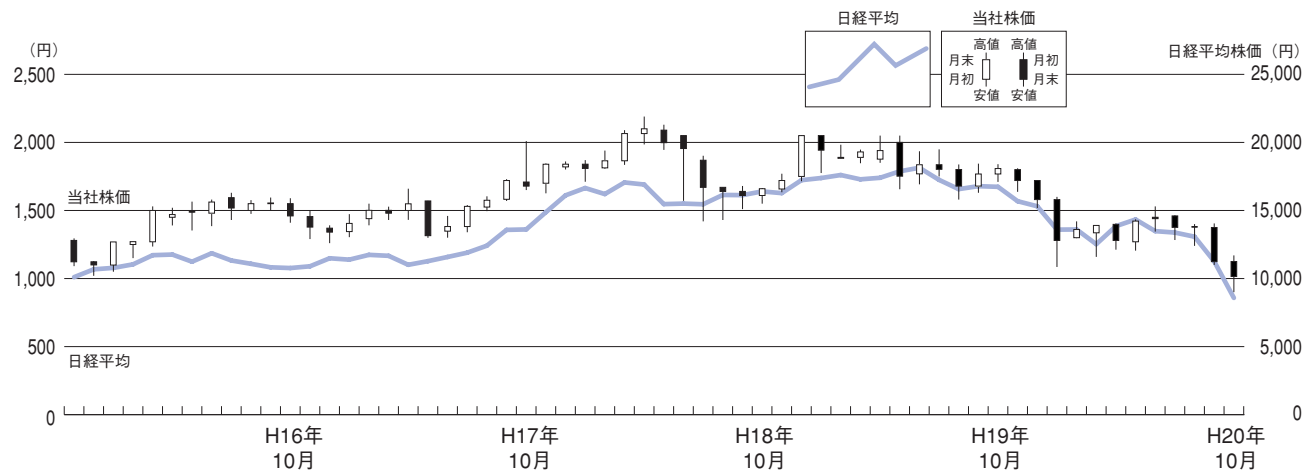
所有者別株式分布



株価及び売買高の推移

月 別	平成19年 11月	12月	平成20年 1月	2月	3月	4月	5月	6月	7月	8月	9月	10月
高 値 (円)	1,810	1,720	1,600	1,420	1,391	1,405	1,435	1,530	1,465	1,400	1,405	1,170
安 値 (円)	1,637	1,520	1,085	1,300	1,159	1,212	1,205	1,345	1,283	1,240	1,100	900
売 買 高 (百株)	13,921	2,430	5,129	6,734	4,249	1,950	5,365	5,702	2,845	9,792	3,928	3,099

株価の推移



配当金の推移 (単位：円)

平成16年			平成17年			平成18年			平成19年			平成20年(当期)		
中間	期末	計	中間	期末	計	中間	期末	計	中間	期末	計	中間	期末	計
7.00	8.00	15.00	8.00	14.00 (内記念配当 5.00)	22.00 (内記念配当 5.00)	9.00	9.00	18.00	9.00	14.00	23.00	15.00	15.00	30.00

## 会社の概要

(平成20年10月31日現在)

商号	株式会社ハイレックスコーポレーション
設立	昭和21年11月
資本金	56億5,705万6,150円
代表	代表取締役社長 寺浦 實
従業員数	1,099名 (従業員数には役員、出向者、 嘱託社員は含んでおりません。)
事業内容	①コントロール・システムの製造並びに販売 ②コントロール・システムの製造設備の設計、 製造並びに販売 ③自動車、船舶、産業機器及び住宅機器等の部 品、付属品の製造並びに販売 ④医療用機器の製造並びに販売 ⑤前各号に附帯する一切の事業

## 役員

(平成20年10月31日現在)

代表取締役社長	寺 浦 實
代表取締役副社長	徳 弘 勝 昭
常務取締役	藤 尾 文 男
常務取締役	神 崎 英 樹
常務取締役	島 勝 昭
取締役	中 野 充 宏
取締役	池 永 重 彦
取締役	正 木 靖 子
常勤監査役	星 野 憲 太 郎
監査役	吉 竹 英 之
監査役	岡 本 忍
監査役	小 林 佐 敏

取締役 池永重彦氏及び取締役 正木靖子氏は社外取締役であります。  
監査役 吉竹英之氏、監査役 岡本 忍氏、及び監査役 小林佐敏氏は社外監査役であります。

会計監査人 あずさ監査法人

## 事業所

宝塚工場	兵庫県宝塚市栄町一丁目12番28号	☎665-0845	☎(0797) 85-2500(代)
三田工場	兵庫県三田市三輪四丁目3番9号	☎669-1513	☎(079) 563-3001(代)
三田西工場	兵庫県三田市テクノパーク14番4号	☎669-1339	☎(079) 568-2480(代)
柏原工場	兵庫県丹波市柏原町柏原字南井田1700	☎669-3309	☎(0795) 72-2130(代)
三ヶ日工場 (浜松営業所)	静岡県浜松市北区三ヶ日町宇志310	☎431-1404	☎(053) 525-2111(代)
宇都宮技術センター (宇都宮営業所)	栃木県宇都宮市下平出町145-6	☎321-0903	☎(028) 663-4062(代)
東京営業所	埼玉県狭山市新狭山一丁目5番2号	☎350-1331	☎(04) 2954-1201(代)
名古屋営業所	愛知県豊田市高丘新町上平地181-1	☎473-0921	☎(0565) 54-0111(代)
広島営業所	広島県安芸郡坂町北新地一丁目1番34号	☎731-4311	☎(082) 884-1118(代)
海外拠点	アメリカ、韓国、インドネシア、タイ、イギリス、メキシコ、中国、ベトナム、インド、ブラジル、ハンガリー		

## 当社ホームページ (http://www.hi-lex.co.jp/)

