

## 株主メモ

事業年度 毎年11月1日から翌年10月31日まで  
定時株主総会 1月中  
基準日  
定時株主総会 10月31日  
期末配当金  
中間配当金 4月30日  
公告方法 電子公告とし、当社ホームページに掲載いたします。  
ただし、電子公告によることができない事故その他のやむを得ない事由が生じたときは、日本経済新聞に掲載いたします。  
公告掲載URL： <http://www.hi-lex.co.jp/>

株主名簿管理人及び特別口座の口座管理機関  
同事務取扱場所 東京都千代田区丸の内一丁目4番1号 三井住友信託銀行株式会社  
大阪市中央区北浜四丁目5番33号  
三井住友信託銀行株式会社 証券代行部  
郵便物送付先 〒168-0063 東京都杉並区和泉二丁目8番4号  
三井住友信託銀行株式会社 証券代行部  
(電話照会先) 電話 0120-782-031 (フリーダイヤル)  
取次事務は三井住友信託銀行株式会社の本店及び全国各支店で行っております。

・住所変更、単元未満株式の買取のお申出先について  
株主様の口座のある証券会社にお申出ください。なお、証券会社に口座がないため特別口座が開設されました株主様は、特別口座の口座管理機関である三井住友信託銀行株式会社にお申出ください。  
・未払配当金の支払について  
株主名簿管理人である三井住友信託銀行株式会社にお申出ください。

(各種手続のご案内) URL <http://www.smtb.jp/personal/agency/>  
上場取引所 東京証券取引所 市場第二部  
単元株式数 100株

# 株主通信

## 第72期報告書

(平成26年11月1日から平成27年10月31日まで)

# HI-LEX

**HI-LEX** 株式会社ハイレックスコーポレーション  
〒665-0845 兵庫県宝塚市栄町一丁目12番28号  
TEL 0797-85-2500 (代)  
URL <http://www.hi-lex.co.jp/>



株式会社ハイレックスコーポレーション

“世界最高水準の技術と製品を全世界へお届けするために”、  
グローバルネットワークを構築し、現地生産体制を推進しています。



煙台利時德拉索系統有限公司  
(CHINA)  
杭州海徳世拉索系統有限公司  
(CHINA)



HI-LEX CABLE SYSTEM CO.,LTD.  
(U.K.)



HI-LEX HUNGARY CABLE SYSTEM  
MANUFACTURING LLC (HUNGARY)  
HI-LEX RUS LLC  
(RUSSIA)  
HI-LEX EUROPE GMBH  
(GERMANY)



HI-LEX INDIA PRIVATE LTD.  
(INDIA)



重慶海徳世拉索系統集團有限公司  
(CHINA)



長春海徳世汽車拉索有限公司  
(CHINA)



重慶海徳世控制拉索系統有限公司  
(CHINA)



広東海徳世拉索系統有限公司 (CHINA)  
広州利時德控制拉索有限公司 (CHINA)



韓国TSK株式会社 (KOREA)



大同ハイレックス株式会社 (KOREA) 株式会社大同システム (KOREA)  
大同ドア株式会社 (KOREA)



江蘇大同海徳世車門系統有限公司  
(CHINA)  
江蘇大同多沃汽車配件有限公司  
(CHINA)



HI-LEX CONTROLS INC.  
LITCHFIELD PLANT (U.S.A.)



HI-LEX CONTROLS INC.  
HUDSON PLANT (U.S.A.)



DAEDONG HI-LEX OF AMERICA INC.  
(U.S.A.)



HI-LEX AMERICA INC. (U.S.A.)  
HI-LEX AUTOMOTIVE CENTER (U.S.A.)



本社  
(JAPAN)

ユーザーの近くで最高水準の製品を提供するために——。  
私たちは積極的な海外展開を図り、現地における生産体制  
の拡充を推進してきました。  
日本、アメリカ、メキシコ、イギリス、ハンガリー、ロシア、  
中国、韓国、インド、インドネシア、ベトナム、タイの世界  
12ヶ国に生産拠点を展開しております。最高水準の技術を  
提供するグローバルネットワークを活用して世界ブランド  
「HI-LEX」「TSK」をさらに大きく育ててまいります。



THAI STEEL CABLE PUBLIC  
COMPANY LIMITED (THAILAND)



PT. HI-LEX INDONESIA  
(INDONESIA)



PT. HI-LEX PARTS INDONESIA  
(INDONESIA)  
PT. HI-LEX CIREBON  
(INDONESIA)



HI-LEX VIETNAM CO.,LTD.  
(VIETNAM)



HI-LEX MEXICANA,S.A.DE C.V.  
(MEXICO)

国内グループ9社  
出石ケーブル(株)  
(株)ハイレックス埼玉  
(株)ハイレックス島根  
(株)ハイレックス関東  
(株)サンメディカル技術研究所  
但馬ティエスケイ(株)  
丹波ケーブル(株)  
三国ケーブル(株)  
京丹TSK(株)

(平成28年1月現在)



株主の皆様には、平素より格別のご高配を賜り、厚く御礼申し上げます。当社グループの第72期事業年度（平成26年11月1日から平成27年10月31日まで）が終了いたしましたので、その概況をご報告申し上げます。

## 1. 事業の経過及びその成果

当連結会計年度における世界経済は、米国では景気拡大が継続し、欧州も景気の底打ちが見られ回復基調になりましたが、中国を始めとするアジア新興国の一部では景気の減速基調が鮮明になりました。日本経済は、政府による各種政策を背景に個人消費は総じて見れば底堅い動きとなり、設備投資は持ち直しの動きが見られるなど、景気は緩やかな回復基調が続きました。

自動車業界におきましては、国内の自動車生産台数は前年同期比6.5%減の925万台となりました。海外におきましては、米国では前年同期比3.8%増の1,201万台となり、中国では前年同期比0.7%増の2,357万台となりました。

当連結会計年度の業績は、日本国内の販売が減少した一方、中国及び北米での販売が堅調に推移したことや大同ドア株式会社を新規連結したこと等により、売上高は2,391億3千1百万円（前年同期比376億8千3百万円増、18.7%増）となりました。営業利益は、重慶海徳世拉索系統集团有限公司における第2工場及びHI-LEX INDIA PRIVATE LTD.におけるチェンナイ工場の稼働に伴う減価償却費が増加したこと等により、173億8千1百万円（前年同期比11億8千7百万円減、6.4%減）となりました。経常利益は、為替差益19億1千8百万円等により、206億2千6百万円（前年同期比2億4千7百万円増、1.2%増）となり、当期純利益は、米国子会社における健康保険料還付金6億7千6百万円等により134億3千2百万円（前年同期比3億8千万円増、2.9%増）となりました。

## 2. 対処すべき課題

当社グループを取り巻く経営環境は、自動車メーカーの新興国への現地生産シフト、EV等の進展によるパイワイヤ化、新興国コントロールケーブルメーカーの台頭等、大きな変化の時代を迎えております。そのような経営環境の中で、当社グループの強みであります世界12ヶ国に展開した拠点が相互に連携しながらシェアを拡大していくことや非自動車分野の新製品開発・拡販が、重要な経営課題となっております。

当社グループは次の3つを基本戦略として、その経営課題に取り組んでまいります。

- I. 世界の顧客に満足をお届け
- II. 安心品質・高付加価値・低価格製品の実現
- III. グローバル人材の育成

そのための方策として、以下の5つを柱としております。

- ①市場開拓
 

欧州自動車メーカーをはじめ新興国ローカル自動車メーカーからの受注を拡大し、世界シェアのアップを図ってまいります。また、非自動車分野における新市場の開拓を積極的に推進してまいります。
- ②開発強化
 

既存製品の素材と設計を見直し軽量化を図るとともに、パワーリフトゲート、電動パーキングブレーキ等のシステム製品の開発及び医療、住宅関連機器等の非自動車分野の新製品開発に注力してまいります。
- ③グローバル価格
 

自動車メーカーの生産販売は、世界がボーダレス化しており、どの地域であっても低価格、高品質な製品を供給するニーズに応じてまいります。

### ④安心品質

製造現場での徹底検証により図面を鍛え上げることで不良発生を未然防止する等品質管理を徹底し、世界中のどの拠点からでも安心してお客様に買っていただける体制を築いてまいります。

### ⑤グローバル人材

世界中のどこでもプロの技術で教え導くことのできるスキルと国際適応能力をもつグローバル人材を育て、海外子会社に派遣することによって、現地の人材を育成してまいります。苗、育、収のバランスの良い発展を目指してまいります。

株主の皆様におかれましては、今後ともより一層のご支援、ご鞭撻を賜りますようお願い申し上げます。

平成28年1月



代表取締役社長  
寺浦 實

## 新事業紹介

### （ストラット式パワーリフトゲートシステム）

「ストラット式パワーリフトゲートシステム（PLG）」とは、バックドアの開閉を電動操作で行うドライブユニット、コントローラ、タッチセンサ等から構成された装置です。

ドライブユニットは、従来のレール式と比べ、車両搭載性が向上し質量低減となり、今後、ストラット式PLGは搭載車種拡大が見込まれるシステム製品です。

平成28年度立上りの車種に採用され量産開始していきます。



PLG ドライブユニット



ストラット式パワーリフトゲートシステム

### （透析治療用ePTFE人工血管）

透析治療用の人工血管は、腎臓の機能不全により人工透析を受けなければならない患者の生活を長い期間支える重要な医療機器です。

平成27年9月、体内留置型医療機器（インプラント製品）となる人工血管「ハイレックスグラフト」の製造販売承認を取得しました。人工血管の多くは輸入品ですが、「純国産品」として、また「生体になじむ」を特長に透析治療向けに製造販売します。

安全性が高く、滑りの良い素材として知られているポリテトラフルオロエチレン（PTFE）は、引っ張り伸ばすこと（expanded）でミクロな隙間をもったスポンジ状の素材（ePTFE）にできます。独自のPTFE加工技術でつくったこのスポンジ状の構造によって、生体組織になじみやすい人工血管の製品化を実現しました。



連結貸借対照表 (要旨) (単位: 百万円)

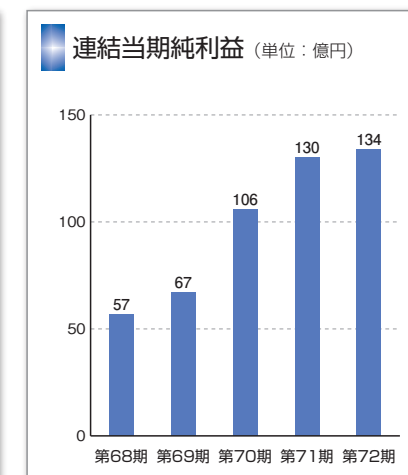
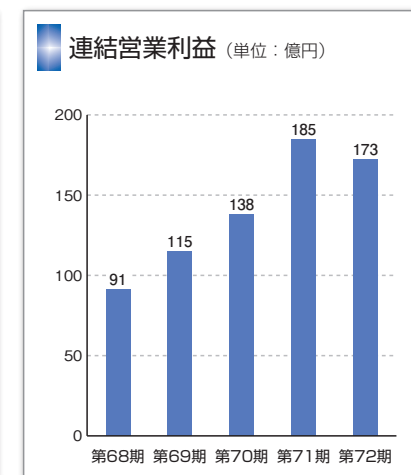
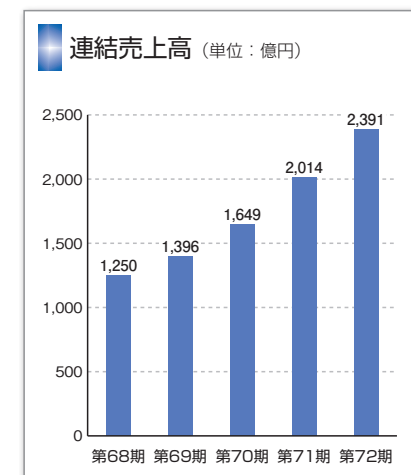
科目	当期		科目	当期	
	(平成27年10月31日現在)	(平成26年10月31日現在)		(平成27年10月31日現在)	(平成26年10月31日現在)
<b>(資産の部)</b>			<b>(負債の部)</b>		
流動資産	115,863	105,337	流動負債	48,438	47,905
現金及び預金	46,598	40,286	支払手形及び買掛金	28,256	26,295
受取手形及び売掛金	38,921	38,192	短期借入金	5,952	7,017
電子記録債権	865	337	1年内返済予定の長期借入金	681	688
有価証券	2,991	1,335	未払法人税等	1,485	2,320
商品及び製品	7,394	7,026	繰延税金負債	0	0
仕掛品	1,789	1,763	賞与引当金	2,016	1,959
原材料及び貯蔵品	12,311	10,954	役員賞与引当金	45	45
繰延税金資産	2,012	1,752	製品保証引当金	591	608
その他	3,149	3,786	その他	9,409	8,969
貸倒引当金	△170	△97	固定負債	12,957	11,551
固定資産	101,128	88,686	長期借入金	873	1,207
有形固定資産	47,197	43,134	繰延税金負債	9,665	7,882
建物及び構築物	18,314	16,263	退職給付に係る負債	1,885	1,697
機械装置及び運搬具	14,890	13,526	その他	532	763
工具器具備品	2,013	2,092	負債合計	61,396	59,456
土地	7,643	7,643	<b>(純資産の部)</b>		
建設仮勘定	4,336	3,608	株主資本	124,769	113,288
無形固定資産	6,824	7,267	資本金	5,657	5,657
のれん	1,637	2,281	資本剰余金	7,105	7,105
その他	5,187	4,986	利益剰余金	112,322	100,838
投資その他の資産	47,106	38,284	自己株式	△315	△312
投資有価証券	44,187	35,923	その他の包括利益累計額	20,109	11,972
長期貸付金	57	64	その他有価証券評価差額金	18,249	12,195
退職給付に係る資産	460	93	為替換算調整勘定	2,261	124
繰延税金資産	288	156	退職給付に係る調整累計額	△400	△347
その他	2,731	2,608	新株予約権	117	87
貸倒引当金	△621	△561	少数株主持分	10,599	9,218
資産合計	216,992	194,023	純資産合計	155,596	134,567
			負債・純資産合計	216,992	194,023

連結損益計算書 (要旨) (単位: 百万円)

科目	当期		前期		
	(平成26年11月1日から平成27年10月31日まで)	(平成25年11月1日から平成26年10月31日まで)	(平成26年11月1日から平成27年10月31日まで)	(平成25年11月1日から平成26年10月31日まで)	
売上高	239,131	201,447	売上原価	166,354	
売上総利益	38,558	35,092	販売費及び一般管理費	16,523	
営業利益	17,381	18,569	営業外収益	2,453	
営業外収益	3,831	2,453	営業外費用	643	
営業外費用	586	643	経常利益	20,626	20,379
経常利益	20,626	20,379	特別利益	843	1,166
特別利益	843	1,166	特別損失	488	329
特別損失	488	329	税金等調整前当期純利益	20,981	21,216
税金等調整前当期純利益	20,981	21,216	法人税、住民税及び事業税	6,838	6,556
法人税、住民税及び事業税	6,838	6,556	法人税等調整額	△594	29
法人税等調整額	△594	29	少数株主損益調整前当期純利益	14,737	14,630
少数株主損益調整前当期純利益	14,737	14,630	少数株主利益	1,305	1,578
少数株主利益	1,305	1,578	当期純利益	13,432	13,051
当期純利益	13,432	13,051			

連結キャッシュ・フロー計算書 (要旨) (単位: 百万円)

科目	当期		前期		
	(平成26年11月1日から平成27年10月31日まで)	(平成25年11月1日から平成26年10月31日まで)	(平成26年11月1日から平成27年10月31日まで)	(平成25年11月1日から平成26年10月31日まで)	
営業活動によるキャッシュ・フロー	20,539	13,482	投資活動によるキャッシュ・フロー	△12,333	△9,037
投資活動によるキャッシュ・フロー	△12,333	△9,037	財務活動によるキャッシュ・フロー	△2,827	327
財務活動によるキャッシュ・フロー	△2,827	327	現金及び現金同等物に係る換算差額	435	1,998
現金及び現金同等物に係る換算差額	435	1,998	現金及び現金同等物の増減額(△は減少)	5,814	6,770
現金及び現金同等物の増減額(△は減少)	5,814	6,770	現金及び現金同等物の期首残高	38,980	32,209
現金及び現金同等物の期首残高	38,980	32,209	現金及び現金同等物の期末残高	44,794	38,980
現金及び現金同等物の期末残高	44,794	38,980			



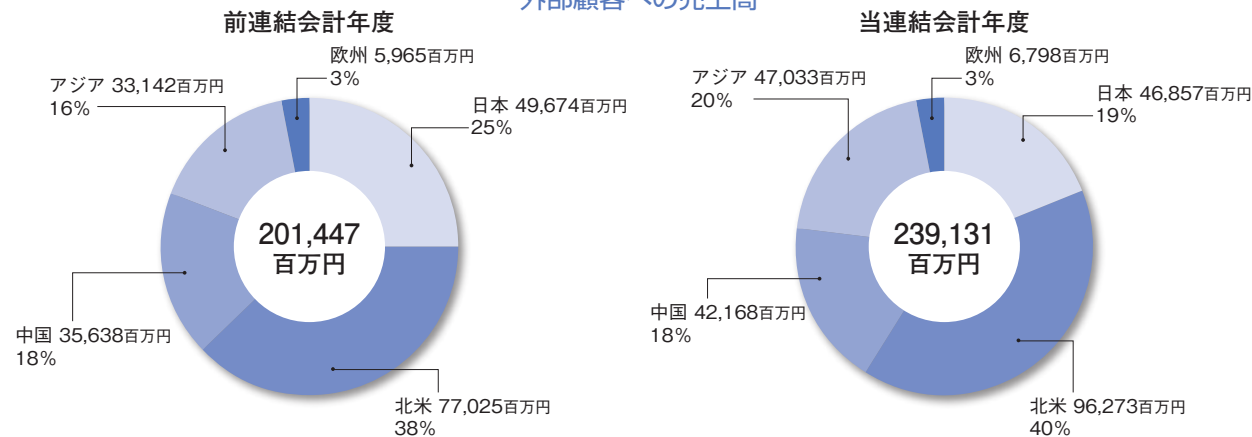
前連結会計年度 (平成25年11月1日から平成26年10月31日まで) (単位:百万円)

	報告セグメント						調整額	連結財務諸表計上額
	日本	北米	中国	アジア	欧州	計		
売上高								
外部顧客への売上高	49,674	77,025	35,638	33,142	5,965	201,447	—	201,447
セグメント間の内部売上高又は振替高	9,047	320	4,859	7,710	109	22,048	△22,048	—
計	58,722	77,346	40,498	40,853	6,074	223,495	△22,048	201,447
セグメント利益	6,874	6,926	4,258	2,301	50	20,411	△1,841	18,569

当連結会計年度 (平成26年11月1日から平成27年10月31日まで) (単位:百万円)

	報告セグメント						調整額	連結財務諸表計上額
	日本	北米	中国	アジア	欧州	計		
売上高								
外部顧客への売上高	46,857	96,273	42,168	47,033	6,798	239,131	—	239,131
セグメント間の内部売上高又は振替高	7,269	526	6,732	9,439	110	24,078	△24,078	—
計	54,127	96,800	48,900	56,472	6,908	263,209	△24,078	239,131
セグメント利益	5,937	8,023	3,676	2,113	△147	19,603	△2,221	17,381

外部顧客への売上高



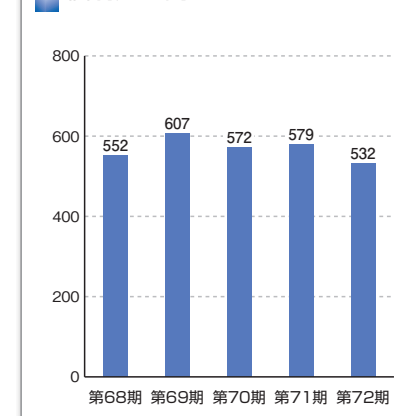
貸借対照表 (要旨) (単位:百万円)

科目	当期		前期	
	(平成27年10月31日現在)	(平成26年10月31日現在)	(平成27年10月31日現在)	(平成26年10月31日現在)
(資産の部)				
流動資産	27,997	31,074	9,199	10,607
現金及び預金	11,031	13,057	5,638	6,244
受取手形	767	794	726	1,430
電子記録債権	865	337	2,835	2,933
売掛金	10,939	12,023	9,017	7,224
商品及び製品	1,083	1,105	8,604	6,617
仕掛品	543	536	412	607
原材料及び貯蔵品	255	255		
その他	2,509	2,963		
固定資産	75,067	62,948	66,480	63,907
有形固定資産	5,934	6,146	5,657	5,657
無形固定資産	1,428	1,478	7,105	7,105
投資その他の資産	67,703	55,323	54,020	51,444
投資有価証券	38,914	30,090	△302	△299
関係会社株式	16,930	14,694	18,248	12,195
関係会社出資金	8,921	7,564	117	87
その他	2,935	2,973		
資産合計	103,064	94,022	103,064	94,022
(負債の部)				
流動負債				
買掛金			5,638	6,244
未払法人税等			726	1,430
その他			2,835	2,933
固定負債			9,017	7,224
繰延税金負債			8,604	6,617
その他			412	607
負債合計			18,217	17,832
(純資産の部)				
株主資本			66,480	63,907
資本金			5,657	5,657
資本剰余金			7,105	7,105
利益剰余金			54,020	51,444
自己株式			△302	△299
評価・換算差額等			18,248	12,195
新株予約権			117	87
純資産合計			84,846	76,190
負債・純資産合計			103,064	94,022

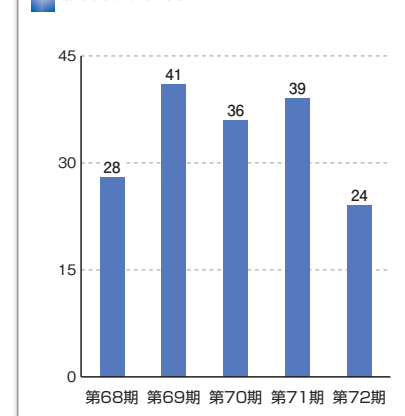
損益計算書 (要旨) (単位:百万円)

科目	当期		前期	
	(平成26年11月1日から平成27年10月31日まで)	(平成25年11月1日から平成26年10月31日まで)	(平成26年11月1日から平成27年10月31日まで)	(平成25年11月1日から平成26年10月31日まで)
売上高	53,203	57,912		
売上原価	45,073	49,085		
売上総利益	8,130	8,827		
販売費及び一般管理費	5,635	4,913		
営業利益	2,494	3,913		
営業外収益	3,605	3,269		
営業外費用	181	162		
経常利益	5,919	7,020		
特別利益	1	1		
特別損失	73	324		
税引前当期純利益	5,847	6,696		
法人税、住民税及び事業税	1,675	2,451		
法人税等調整額	△130	65		
当期純利益	4,302	4,180		

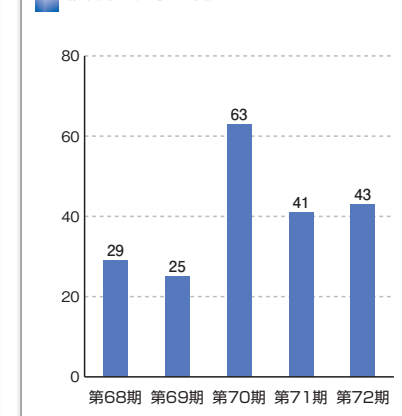
個別売上高 (単位:億円)



個別営業利益 (単位:億円)



個別当期純利益 (単位:億円)



回	次	第68期	第69期	第70期	第71期	第72期
決 算 年 月		平成23年10月	平成24年10月	平成25年10月	平成26年10月	平成27年10月
売 上 高		125,098 <sup>百万円</sup>	139,687	164,956	201,447	239,131
営 業 利 益		9,182 <sup>百万円</sup>	11,517	13,877	18,569	17,381
経 常 利 益		9,907 <sup>百万円</sup>	12,430	17,089	20,379	20,626
当 期 純 利 益		5,798 <sup>百万円</sup>	6,753	10,623	13,051	13,432
1株当たり当期純利益金額		152.66 <sup>円</sup>	177.79	279.64	343.53	353.55
潜在株式調整後1株当たり当期純利益金額		152.54 <sup>円</sup>	177.58	279.18	342.92	352.83
自 己 資 本 利 益 率		7.5%	8.4	11.1	11.2	9.9
総 資 産 経 常 利 益 率		9.3%	11.1	12.5	11.6	10.0
売 上 高 営 業 利 益 率		7.3%	8.2	8.4	9.2	7.3
総 資 産 額		107,064 <sup>百万円</sup>	116,626	157,020	194,023	216,992
純 資 産 額		81,415 <sup>百万円</sup>	88,335	113,924	134,567	155,596
自 己 資 本 比 率		72.6%	72.0	68.3	64.6	66.8
1株当たり純資産額		2,045.55 <sup>円</sup>	2,209.96	2,823.08	3,297.02	3,813.48
営業活動によるキャッシュ・フロー		5,591 <sup>百万円</sup>	12,652	10,660	13,482	20,539
投資活動によるキャッシュ・フロー		△ 2,418 <sup>百万円</sup>	△ 6,260	△ 9,715	△ 9,037	△ 12,333
財務活動によるキャッシュ・フロー		△ 820 <sup>百万円</sup>	△ 1,034	△ 1,182	327	△ 2,827
現金及び現金同等物の期末残高		23,477 <sup>百万円</sup>	28,972	32,209	38,980	44,794
1株当たり配当金 (内1株当たり中間配当金)		30.00 <sup>円</sup> (15.00)	40.00 (20.00)	40.00 (20.00)	47.00 (22.00)	56.50 (25.00)
配 当 性 向		19.7%	22.5	14.3	13.7	16.0
純 資 産 額 配 当 率		1.5%	1.9	1.6	1.5	1.6

回	次	第68期	第69期	第70期	第71期	第72期
決 算 年 月		平成23年10月	平成24年10月	平成25年10月	平成26年10月	平成27年10月
売 上 高		55,210 <sup>百万円</sup>	60,765	57,200	57,912	53,203
営 業 利 益		2,830 <sup>百万円</sup>	4,162	3,673	3,913	2,494
経 常 利 益		4,802 <sup>百万円</sup>	6,351	9,378	7,020	5,919
当 期 純 利 益		2,974 <sup>百万円</sup>	2,536	6,393	4,180	4,302
1株当たり当期純利益金額		78.29 <sup>円</sup>	66.75	168.21	109.99	113.21
潜在株式調整後1株当たり当期純利益金額		78.23 <sup>円</sup>	66.67	167.94	109.79	112.97
総 資 産 額		71,517 <sup>百万円</sup>	73,782	90,059	94,022	103,064
純 資 産 額		59,381 <sup>百万円</sup>	61,264	72,428	76,190	84,846
自 己 資 本 比 率		83.0%	83.0	80.4	80.9	82.2
1株当たり純資産額		1,561.90 <sup>円</sup>	1,611.02	1,903.91	2,002.27	2,229.27

■連結子会社等

出石ケーブル株式会社  
株式会社ハイレックス島根  
株式会社ハイレックス埼玉  
株式会社ハイレックス関東  
株式会社サンメディカル技術研究所  
TSK of AMERICA INC.  
HI-LEX AMERICA INC.  
HI-LEX CONTROLS INC.  
DAEDONG HI-LEX OF AMERICA INC.  
HI-LEX MEXICANA,S.A.DE C.V.  
HI-LEX CABLE SYSTEM CO.,LTD.  
HI-LEX HUNGARY CABLE SYSTEM MANUFACTURING LLC  
HI-LEX RUS LLC  
HI-LEX EUROPE GMBH  
韓国TSK株式会社  
大同ハイレックス株式会社

大同ドア株式会社  
重慶海德世拉索系統集团有限公司  
重慶海德世控制拉索系統有限公司  
長春海德世汽車拉索有限公司  
広東海德世拉索系統有限公司  
広州利時德控制拉索有限公司  
杭州海德世拉索系統有限公司  
煙台利時德拉索系統有限公司  
江蘇大同海德世車門系統有限公司  
江蘇大同多沃汽車配件有限公司  
HI-LEX INDIA PRIVATE LTD.  
PT. HI-LEX INDONESIA  
PT. HI-LEX PARTS INDONESIA  
PT. HI-LEX CIREBON  
HI-LEX VIETNAM CO.,LTD.  
(平成28年1月現在)



(平成27年10月31日現在)

株式数

発行可能株式総数 80,000,000株  
 発行済株式の総数 38,216,759株  
 (自己株式209,227株を含む)

株主数

当期末株主数 3,038名

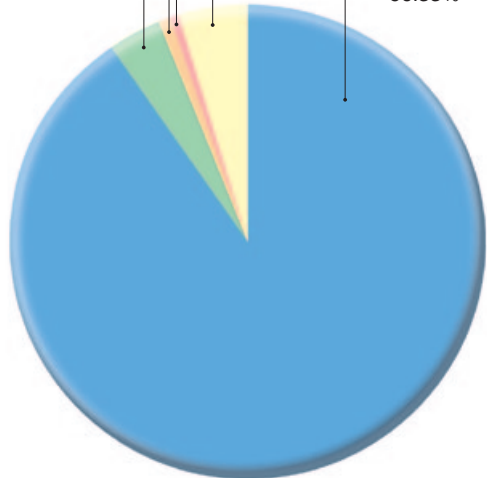
大株主

	持株数 (千株)	持株比率 (%)
寺 浦 興 産 株 式 会 社	7,655	20.14
ジ ェ ー ピ ー モ ル ガ ン チ ェ ー ス バ ン ク 385093	2,370	6.23
公 益 財 団 法 人 寺 浦 奨 学 会	1,554	4.08
NORTHERN TRUST CO. (AVFC) RE 15PCT TREATY ACCOUNT	1,418	3.73
日 本 生 命 保 険 相 互 会 社	1,259	3.31
ビ ー ビ ー エ ー チ フ ォ ー フ ィ デ リ テ イ ロ ー プ ラ イ ス ド ス ト ッ ク フ ア ン ド ( プ リ ン シ パ ル オ ー ル セ ク タ ー サ ー ポ ー ト フ ォ リ オ )	1,233	3.24
日 本 ト ラ ス テ ィ ・ サ ー ビ ス 信 託 銀 行 株 式 会 社 ( 信 託 口 )	1,118	2.94

(注) 持株比率は自己株式 (209,227株) を控除して計算しております。

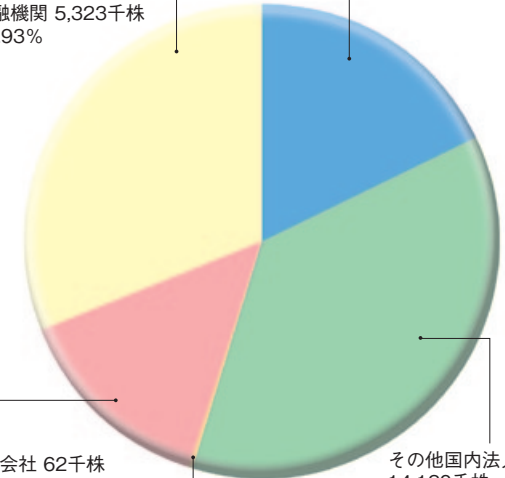
所有者別株主分布

金融機関 19名 0.63%  
 証券会社 24名 0.79%  
 その他国内法人 108名 3.55%  
 外国法人等 136名 4.48%  
 個人・その他 2,751名 90.55%



所有者別株式分布

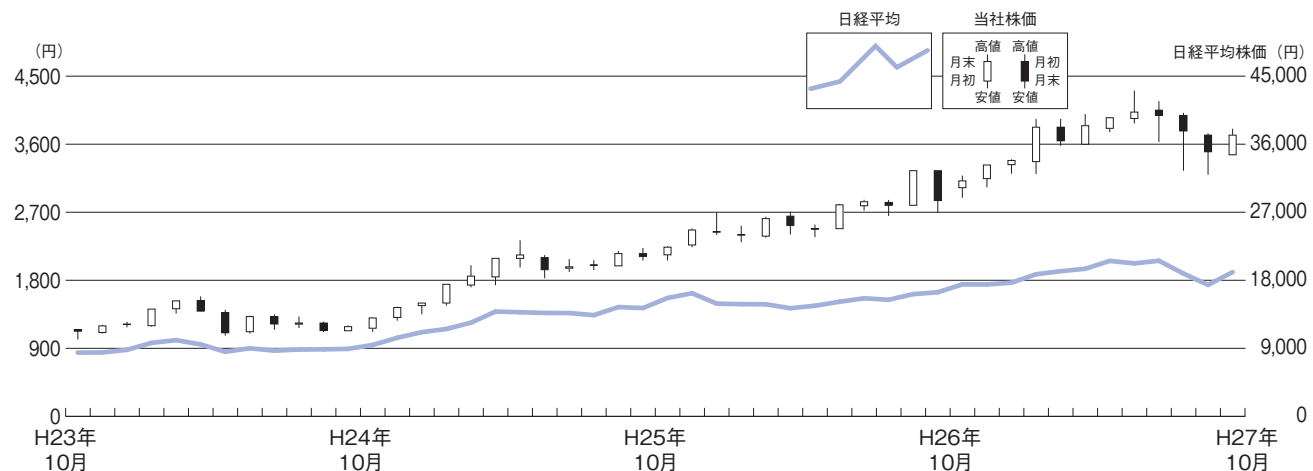
外国法人等 11,826千株 30.95%  
 個人・その他 6,883千株 18.01%  
 金融機関 5,323千株 13.93%  
 証券会社 62千株 0.16%  
 その他国内法人 14,120千株 36.95%



株価及び売買高の推移

月 別	平成26年 11月	12月	平成27年 1月	2月	3月	4月	5月	6月	7月	8月	9月	10月
最 高 (円)	3,185	3,325	3,400	3,935	3,935	4,000	3,955	4,310	4,170	4,015	3,745	3,805
最 低 (円)	2,891	3,030	3,210	3,205	3,580	3,600	3,760	3,875	3,630	3,250	3,195	3,455
売 買 高 (百株)	4,925	5,904	2,784	5,068	7,959	5,943	5,267	9,298	5,069	3,680	3,805	2,795

株価の推移



配当金の推移 (単位:円)

平成23年			平成24年			平成25年			平成26年			平成27年(当期)		
中間	期末	計	中間	期末	計	中間	期末	計	中間	期末	計	中間	期末	計
15.00	15.00	30.00	20.00	20.00	40.00	20.00	20.00	40.00	22.00	25.00	47.00	25.00	31.50 (内記念配当 5.00)	56.50 (内記念配当 5.00)

## 会社の概要

(平成27年10月31日現在)

商号	株式会社ハイレックスコーポレーション
設立	昭和21年11月
資本金	56億5,705万6,150円
代表	代表取締役社長 寺浦 實
従業員数	976名 (従業員数には、出向者は含んでおりません。)
事業内容	①コントロール・システムの製造並びに販売 ②コントロール・システムの製造設備の設計、製造並びに販売 ③自動車、船舶、産業機器及び住宅機器等の部品、付属品の製造並びに販売 ④医療用機器の製造並びに販売 ⑤前各号に附帯する一切の事業

## 役員

(平成27年10月31日現在)

代表取締役社長	寺 浦 實
代表取締役副社長	中 野 充 宏
常務取締役	島 勝 昭
常務取締役	平 井 彰 一
常務取締役	寺 浦 太 郎
取締役	正 木 靖 子
取締役	加 藤 徹
常勤監査役	星 野 憲 太 郎
監査役	吉 竹 英 之
監査役	岡 本 忍
監査役	小 林 佐 敏

取締役 正木靖子及び取締役 加藤徹の両氏は、社外取締役であります。  
監査役 吉竹英之、監査役 岡本忍及び監査役 小林佐敏の3氏は、社外監査役であります。  
当社は取締役 正木靖子、取締役 加藤徹、監査役 吉竹英之、監査役 岡本忍及び監査役 小林佐敏の5氏を東京証券取引所の定めに基づく独立役員として指定し、同取引所に届け出ております。

会 計 監 査 人 有 限 責 任 あ ず さ 監 査 法 人

当社ホームページ (<http://www.hi-lex.co.jp/>)



## 事業所

医療機器事業部	兵庫県宝塚市栄町一丁目12番28号	☎665-0845	☎(0797)85-2500(代)
三田工場	兵庫県三田市三輪四丁目3番9号	☎669-1513	☎(079)563-3001(代)
三田西工場	兵庫県三田市テクノパーク14番4号	☎669-1339	☎(079)568-2480(代)
柏原工場	兵庫県丹波市柏原町柏原字南井田1700	☎669-3309	☎(0795)72-2130(代)
三ヶ日工場 (浜松営業所)	静岡県浜松市北区三ヶ日町宇志310	☎431-1404	☎(053)525-2111(代)
宇都宮技術センター (宇都宮営業所)	栃木県宇都宮市下平出町145-6	☎321-0903	☎(028)663-4062(代)
東京営業所	埼玉県狭山市新狭山一丁目5番2号	☎350-1331	☎(04)2954-1201(代)
名古屋営業所	愛知県豊田市高丘新町上平地181-1	☎473-0921	☎(0565)54-0111(代)
広島営業所	広島県安芸郡坂町北新地一丁目2番16号	☎731-4311	☎(082)884-1118(代)
海外拠点	アメリカ、メキシコ、イギリス、ドイツ、ハンガリー、ロシア、中国、韓国、インド、インドネシア、ベトナム、タイ		

