

株主メモ

事業年度 毎年11月1日から翌年10月31日まで
定時株主総会 1月中
基準日
定時株主総会 10月31日
期末配当金
中間配当金 4月30日
公告方法 電子公告とし、当社ホームページに掲載いたします。
ただし、電子公告によることができない事故その他のやむを得ない事由が生じたときは、日本経済新聞に掲載いたします。
公告掲載URL： <http://www.hi-lex.co.jp/>
株主名簿管理人 東京都港区芝三丁目33番1号 中央三井信託銀行株式会社
同事務取扱場所 〒541-0041 大阪市中央区北浜二丁目2番21号
中央三井信託銀行株式会社 大阪支店証券代行部
郵便物送付先 〒168-0063 東京都杉並区和泉二丁目8番4号
中央三井信託銀行株式会社 証券代行部
(電話照会先) 電話 0120-78-2031 (フリーダイヤル)
取次事務は中央三井信託銀行株式会社の本店及び全国各支店並びに日本証券代行株式会社の本店及び全国各支店で行っております。
・住所変更、単元未満株式の買取等のお申出先について
株主様の口座のある証券会社にお申出ください。なお、証券会社等に口座がないため特別口座が開設されました株主様は、特別口座の口座管理機関である中央三井信託銀行株式会社にお申出ください。
・未払配当金の支払について
株主名簿管理人である中央三井信託銀行株式会社にお申出ください。
(各種手続用紙のご請求) ☎ 0120-87-2031 (24時間受付)
(各種手続のご案内) URL http://www.chuomitsui.co.jp/person/p_06.html
上場取引所 大阪証券取引所 市場第二部
単元株式数 100株

株主通信

第66期報告書

(平成20年11月1日から平成21年10月31日まで)

HI-LEX

HI-LEX 株式会社ハイレックスコーポレーション
〒665-0845 兵庫県宝塚市栄町一丁目12番28号
TEL 0797-85-2500 (代)
URL <http://www.hi-lex.co.jp/>



株式会社ハイレックスコーポレーション

“世界最高水準の技術と製品を全世界へお届けするために”、
グローバルネットワークを構築し、
現地生産体制を推進しています。



煙台利時德拉索系統有限公司
(CHINA)



重慶海徳世拉索系統集團有限公司
(CHINA)
長春海徳世汽車拉索系統有限公司
(CHINA)



重慶海徳世控制拉索系統有限公司
(CHINA)



韓国TSK株式会社 (KOREA)



大同ハイレックス株式会社 (KOREA)
江蘇大同海徳世車門系統有限公司
(CHINA)



DAE DONG SYSTEM CO.,LTD.
(KOREA)



HI-LEX CONTROLS INC. (U.S.A.)
DAEDONG HI-LEX OF AMERICA INC.
(U.S.A.)



HI-LEX CABLE SYSTEM CO.,LTD.
(U.K.)



HI-LEX HUNGARY CABLE SYSTEM
MANUFACTURING LLC (HUNGARY)



HI-LEX INDIA PRIVATE LTD.
(INDIA)



THAI STEEL CABLE PUBLIC
COMPANY LIMITED (THAILAND)



広東海徳世拉索系統有限公司 (CHINA)
広州利時德控制拉索有限公司 (CHINA)



本社
(JAPAN)



PT.HI-LEX INDONESIA
(INDONESIA)



PT.HI-LEX PARTS INDONESIA
(INDONESIA)

ユーザーの近くで最高水準の製品を提供するために——。
私たちは積極的な海外展開を図り、現地における生産体制
の拡充を推進してきました。
日本、アメリカ、メキシコ、イギリス、ハンガリー、中国、
韓国、インド、インドネシア、ベトナム、タイの世界11ヶ
国に生産拠点を展開し、最高水準の技術を提供するグロー
バルネットワークを活用して世界ブランド「TSK」「HI-LEX」
をさらに大きく育ててまいります。



HI-LEX VIETNAM CO.,LTD.
(VIETNAM)



HI-LEX AMERICA INC. (U.S.A.)



HI-LEX MEXICANA,S.A.DE C.V.
(MEXICO)
ALPHA HI-LEX,S.A.DE C.V.
(MEXICO)

- 国内グループ8社
- 出石ケーブル(株)
 - (株)ハイレックス埼玉
 - (株)ハイレックス島根
 - (株)ハイレックス関東
 - 但馬TSK(株)
 - 丹波ケーブル(株)
 - 三国ケーブル(株)
 - 京丹TSK(株)

株主の皆様におかれましてはますますご清栄のこととお慶び申し上げます。また、平素は格別のご高配を賜り、厚くお礼申し上げます。当社グループの第66期事業年度（平成20年11月1日から平成21年10月31日まで）が終了いたしましたので、その概況をご報告申し上げます。

1. 企業集団の事業の経過及びその成果

当連結会計年度における世界経済は、昨秋の金融市場の混乱を発端に悪化・低迷を続けました。欧米の景気は大きく後退し、中国・インド等の新興国の経済成長は減速しました。日本経済は、世界経済の後退に伴う輸出・生産の落ち込み、設備投資の減少、個人消費の減退等から、景気が後退しました。

こうした世界的な景気の悪化により自動車の販売不振が続き、日本国内の自動車生産台数は前年同期比34.6%減の787万台となり、米国における生産台数は前年同期比39.5%減の572万台となりました。一方、中国・インド等新興国の自動車生産は、底堅く伸長いたしました。

このような経営環境のもと受注が急激に減少する中で、当社グループでは、希望退職及び臨時休業、役員報酬カット、管理職賃金カット、残業規制、経費削減等の施策による収益確保に努めました。

当連結会計年度の業績は、売上高におきましては、北米及び日本国内の自動車生産減少から948億6千1百万円（前年同期比28.6%減）となりました。損益面におきましては、大幅な売上高減少に対して上記の収益確保策等を実施いたしましたが、営業利益は27億5千9百万円（前年同期比66.6%減）となりました。経常利益は、円高等による為替差損が11億8千6百万円発生したこと等により、23億7千2百万円（前年同期比73.5%減）となりました。当期純利益は、希望退職実施に伴う特別損失を5億8百万円計上したこと等により、11億7千1百万円（前年同期比83.6%減）となりました。

2. 対処すべき課題

長年培ったケーブル式コントロールシステムの製品開発力と世界11ヶ国に展開した生産拠点は、当社グループの最大の強みであります。一方、お客様のニーズはケーブル単品からシステム製品やモジュール化された製品へと変化するとともに、自動車生産の海外シフトがより一層進展をしています。

このような事業環境を踏まえ、当社グループは中長期的な経営ビジョンとして以下の2つを掲げております。

- I. ケーブルで培った技術を活かし、コントロールシステムを中心とした創造性豊かなシステム製品企業としてお客様に満足していただくとともに企業価値の向上を実現いたします。
- II. グローバルな開発、調達、生産、販売体制を確立・強化し、No.1の品質・価格・技術で世界シェア拡大を目指します。このビジョンの達成のために次の5つを基本戦略としております。

・開発強化

創造性豊かなシステム製品企業へとステップアップするために、新たなシステム製品・モジュール製品の開発、既存製品の軽量化、医療機器の開発等へ力を注いでまいります。

・原価創造

改善活動を通じて、生産性の向上、生産コスト低減に取り組むほか、VA、VEの推進により原価の低減を図ってまいります。また、世界最適調達を実現するために海外拠点を活用しながら資材調達価格の低減を追求します。

・世界戦略

拡大の続く中国、インド等新興市場での事業展開を推進するとともに、日、米、欧の成熟市場においては、各拠点のより効率的な運営体制を実現してまいります。

・安心品質

図面からはじまり現場での作業、設備、4Sに至るまで「安心」を合言葉に品質確保を徹底、お客様の信頼と満足を獲得し競争力の強化を図ります。

・管理体制

J-SOX法に対応した内部統制システムの運用を通して、当社グループの管理体制を向上させてまいります。

株主の皆様におかれましては、今後ともより一層のご支援、ご鞭撻を賜りますようお願い申し上げます。

平成22年1月

新製品紹介

（植毛スパイラックスケーブル）

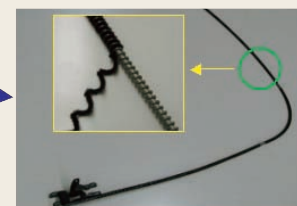
「スパイラックスケーブル」とは、サンルーフの開閉装置に採用いただいているケーブルです。外面に巻きつけられたコイルとモータをかみ合せてスライドさせる機構をもち、ケーブルならではの柔軟性と省スペース化が評価されております。

自動車の軽量化が進む中、サンルーフのパイプが金属から樹脂へ切替られています。今般、当社は樹脂構造に適した植毛タイプのスパイラックスケーブルを開発いたしました。特殊な植毛繊維を用いることにより、優れた静粛性能を有しております。

サンルーフは、自動車の販売拡大が続く中国で人気があり、今後の売上拡大が期待されます。



サンルーフ



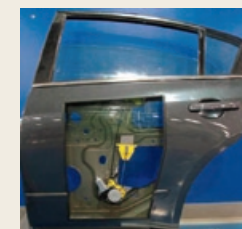
植毛スパイラックス

（レールレス・ウインドレギュレータ）

当社米国子会社のHI-LEX CONTROLS INC. におきまして、ガイドレールを使用しない「レールレス・ウインドレギュレータ」の開発をいたしました。

ガイドレールをなくすことで、モータを除く総重量は300グラムとなり、他のウインドレギュレータと比べ半分であることが特長です。そのシンプルな作りにより、ドアへの組付は従来型より容易になっております。

自動車軽量化の一つの方策として各自動車メーカー様へご提案し、販売拡大を進めてまいります。



代表取締役社長
寺浦 實

連結貸借対照表（要旨）（単位：百万円）

科目	当期		前期	
	(平成21年10月31日現在)	(平成20年10月31日現在)	(平成21年10月31日現在)	(平成20年10月31日現在)
（資産の部）				
流動資産	48,447	53,705	流動負債	17,289
現金及び預金	16,116	15,584	支払手形及び買掛金	12,106
受取手形及び売掛金	17,560	21,380	短期借入金	331
有価証券	3,005	2,252	1年以内返済長期借入金	180
たな卸資産	—	10,729	未払法人税等	279
商品及び製品	5,241	—	繰延税金負債	119
仕掛品	1,322	—	賞与引当金	1,041
原材料及び貯蔵品	3,189	—	役員賞与引当金	17
繰延税金資産	850	1,422	製品保証引当金	600
その他	1,466	2,403	その他	2,613
貸倒引当金	△305	△68	固定負債	4,795
固定資産	48,058	48,505	長期借入金	—
有形固定資産	27,242	28,729	繰延税金負債	3,583
建物及び構築物	10,061	8,958	退職給付引当金	812
機械装置及び運搬具	9,549	10,848	役員退職慰労引当金	—
工具器具備品	901	1,244	その他	399
土地	5,364	5,411	負債合計	22,084
リース資産	18	—	（純資産の部）	
建設仮勘定	1,347	2,266	株主資本	77,192
無形固定資産	1,505	1,772	資本金	5,657
のれん	187	219	資本剰余金	7,105
その他	1,318	1,553	利益剰余金	64,761
投資その他の資産	19,310	18,003	自己株式	△331
投資有価証券	16,694	15,810	評価・換算差額等	△5,686
長期貸付金	234	278	その他有価証券評価差額金	4,564
繰延税金資産	544	93	繰越ヘッジ損益	—
その他	1,837	1,822	為替換算調整勘定	△10,250
貸倒引当金	△0	△1	少数株主持分	2,915
資産合計	96,506	102,210	純資産合計	74,421
			負債・純資産合計	96,506

連結損益計算書（要旨）（単位：百万円）

科目	当期		前期	
	(平成20年11月1日から平成21年10月31日まで)	(平成19年11月1日から平成20年10月31日まで)	(平成20年11月1日から平成21年10月31日まで)	(平成19年11月1日から平成20年10月31日まで)
売上高	94,861	132,949	売上原価	112,012
売上総利益	12,551	20,936	売上総利益	20,936
販売費及び一般管理費	9,791	12,662	営業利益	8,274
営業利益	2,759	8,274	営業外収益	1,503
営業外収益	1,060	1,503	営業外費用	814
営業外費用	1,447	814	経常利益	8,963
経常利益	2,372	8,963	特別利益	170
特別利益	116	170	特別損失	787
特別損失	1,088	787	税金等調整前当期純利益	8,345
税金等調整前当期純利益	1,400	8,345	法人税、住民税及び事業税	1,976
法人税、住民税及び事業税	402	1,976	過年度法人税等	—
過年度法人税等	154	—	法人税等調整額	△1,437
法人税等調整額	△628	△1,437	少数株主利益	649
少数株主利益	299	649	当期純利益	7,156
当期純利益	1,171	7,156		

連結キャッシュ・フロー計算書（要旨）（単位：百万円）

科目	当期		前期	
	(平成20年11月1日から平成21年10月31日まで)	(平成19年11月1日から平成20年10月31日まで)	(平成20年11月1日から平成21年10月31日まで)	(平成19年11月1日から平成20年10月31日まで)
営業活動によるキャッシュ・フロー	6,349	9,042	投資活動によるキャッシュ・フロー	△8,902
投資活動によるキャッシュ・フロー	△3,784	△8,902	財務活動によるキャッシュ・フロー	△877
財務活動によるキャッシュ・フロー	△2,231	△877	現金及び現金同等物に係る換算差額	△1,662
現金及び現金同等物に係る換算差額	△689	△1,662	現金及び現金同等物の増減額(△は減少)	△2,400
現金及び現金同等物の増減額(△は減少)	△356	△2,400	現金及び現金同等物の期首残高	18,843
現金及び現金同等物の期首残高	16,443	18,843	現金及び現金同等物の期末残高	16,443
現金及び現金同等物の期末残高	16,086	16,443		

連結株主資本等変動計算書（要旨） 当期（平成20年11月1日から平成21年10月31日まで）（単位：百万円）

	株主資本					評価・換算差額等	少数株主持分	純資産合計
	資本金	資本剰余金	利益剰余金	自己株式	株主資本合計			
平成20年10月31日 残高	5,657	7,105	64,860	△330	77,293	△6,839	2,811	73,265
連結会計年度中の変動額								
在外子会社の会計処理の変更に伴う増減			△516		△516			△516
剰余金の配当			△683		△683			△683
従業員奨励及び福利基金			△70		△70			△70
当期純利益			1,171		1,171			1,171
自己株式の取得				△1	△1			△1
株主資本以外の項目の連結会計年度中の変動額(純額)						1,152	104	1,257
連結会計年度中の変動額合計	—	—	△99	△1	△100	1,152	104	1,156
平成21年10月31日 残高	5,657	7,105	64,761	△331	77,192	△5,686	2,915	74,421

貸借対照表（要旨）（単位：百万円）

科目	当期		前期	
	(平成21年10月31日現在)		(平成20年10月31日現在)	
(資産の部)				
流動資産	26,387	29,896	流動負債	8,482
現金及び預金	8,349	6,702	買掛金	6,618
受取手形	670	1,141	短期借入金	—
売掛金	12,992	16,091	リース債務	8
有価証券	1,332	944	未払金	529
商品及び製品	1,136	1,477	未払費用	202
半製品	—	71	未払法人税等	73
仕掛品	508	602	預り金	74
原材料及び貯蔵品	170	136	賞与引当金	757
短期貸付金	1,395	1,459	役員賞与引当金	17
前払費用	14	46	製品保証引当金	176
繰延税金資産	450	910	その他	24
その他	343	371	固定負債	2,799
貸倒引当金	△976	△60	リース債務	6
固定資産	39,455	42,876	繰延税金負債	2,178
有形固定資産	7,024	7,613	退職給付引当金	272
建物	2,083	2,117	役員退職慰労引当金	—
構築物	72	83	その他	340
機械及び装置	1,656	2,122	負債合計	11,281
車両運搬具	17	24	(純資産の部)	
工具器具備品	242	359	株主資本	50,053
土地	2,771	2,773	資本金	5,657
リース資産	18	—	資本剰余金	7,105
建設仮勘定	161	133	利益剰余金	37,609
無形固定資産	624	702	自己株式	△319
投資その他の資産	31,807	34,559	評価・換算差額等	4,509
投資有価証券	13,417	11,990	純資産合計	54,562
関係会社株式	11,331	13,497	負債・純資産合計	65,843
関係会社出資金	4,171	4,171		
長期貸付金	2,490	3,473		
破産更生債権等	427	1		
長期前払費用	32	36		
保険積立金	1,062	1,062		
その他	402	401		
貸倒引当金	△1,529	△75		
資産合計	65,843	72,772		

損益計算書（要旨）（単位：百万円）

科目	当期		前期	
	(平成20年11月1日から平成21年10月31日まで)		(平成19年11月1日から平成20年10月31日まで)	
売上高	47,815	72,198	売上原価	62,841
売上総利益	5,608	9,356	売上総利益	9,356
販売費及び一般管理費	4,519	5,765	営業利益	3,591
営業利益	1,089	3,591	営業外収益	1,323
営業外収益	1,403	1,323	営業外費用	988
営業外費用	672	988	経常利益	3,926
経常利益	1,820	3,926	特別利益	8
特別利益	72	8	特別損失	758
特別損失	4,809	758	税引前当期純損益	3,176
税引前当期純損益	△2,917	3,176	法人税、住民税及び事業税	1,036
法人税、住民税及び事業税	89	1,036	過年度法人税等	—
過年度法人税等	249	—	法人税等調整額	48
法人税等調整額	△196	48	当期純損益	2,091
当期純損益	△3,059	2,091		

株主資本等変動計算書（要旨） 当期（平成20年11月1日から平成21年10月31日まで）（単位：百万円）

	株主資本					評価・換算差額等	純資産合計
	資本金	資本剰余金	利益剰余金	自己株式	株主資本合計		
平成20年10月31日 残高	5,657	7,105	41,353	△317	53,798	2,879	56,677
事業年度中の変動額							
剰余金の配当			△569		△569		△569
剰余金の配当（中間配当）			△113		△113		△113
当期純損失			△3,059		△3,059		△3,059
自己株式の取得				△1	△1		△1
株主資本以外の項目の事業年度中の変動額（純額）						1,629	1,629
事業年度中の変動額合計	—	—	△3,743	△1	△3,745	1,629	△2,115
平成21年10月31日 残高	5,657	7,105	37,609	△319	50,053	4,509	54,562

回	次	第62期	第63期	第64期	第65期	第66期
決	算	平成17年10月	平成18年10月	平成19年10月	平成20年10月	平成21年10月
売	上	102,134 ^{百万円}	117,120	132,847	132,949	94,861
経	常	6,607 ^{百万円}	6,532	6,440	8,963	2,372
当	期	4,078 ^{百万円}	3,628	4,114	7,156	1,171
純	資	71,681 ^{百万円}	78,742	81,186	73,265	74,421
総	資	104,041 ^{百万円}	113,605	117,549	102,210	96,506
1	株	1,877.85 ^円	2,002.28	2,058.49	1,855.05	1,882.86
1	株	105.90 ^円	95.10	107.90	188.14	30.85
自	己	68.9 [%]	67.2	66.7	68.9	74.1
自	己	6.0 [%]	4.9	5.3	9.6	1.7
株	価	15.85 ^倍	17.46	16.76	5.39	27.49
従	業	6,547 ^人	7,310	8,133	8,373	7,587

■連結子会社等

出石ケーブル株式会社
 株式会社ハイレックス島根
 株式会社ハイレックス埼玉
 株式会社ハイレックス関東
 TSK of AMERICA INC.
 HI-LEX AMERICA INC.
 HI-LEX CONTROLS INC.
 DAEDONG HI-LEX OF AMERICA INC.
 HI-LEX MEXICANA,S.A.DE C.V.
 HI LEX DO BRASIL LTDA.
 HI-LEX CABLE SYSTEM CO.,LTD.
 HI-LEX HUNGARY CABLE SYSTEM MANUFACTURING LLC
 HI-LEX INDIA PRIVATE LTD.

韓国TSK株式会社
 大同ハイレックス株式会社
 江蘇大同海德世専門系統有限公司
 重慶海德世拉索系統集團有限公司
 重慶海德世控制拉索系統有限公司
 長春海德世汽車拉索系統有限公司
 広東海德世拉索系統有限公司
 広州利時德控制拉索有限公司
 煙台利時德拉索系統有限公司
 PT. HI-LEX INDONESIA
 PT. HI-LEX PARTS INDONESIA
 HI-LEX VIETNAM CO.,LTD.

回	次	第62期	第63期	第64期	第65期	第66期
決	算	平成17年10月	平成18年10月	平成19年10月	平成20年10月	平成21年10月
売	上	55,134 ^{百万円}	61,623	68,215	72,198	47,815
経	常	4,184 ^{百万円}	4,349	4,743	3,926	1,820
当	期	2,359 ^{百万円}	2,889	2,618	2,091	△3,059
資	本	5,657 ^{百万円}	5,657	5,657	5,657	5,657
発	行	38,216,759 ^株	38,216,759	38,216,759	38,216,759	38,216,759
純	資	58,985 ^{百万円}	62,083	62,660	56,677	54,562
総	資	76,516 ^{百万円}	82,318	83,597	72,772	65,843
1	株	1,544.53 ^円	1,626.70	1,644.01	1,491.69	1,436.09
1	株	※22.00 ^円 (内1株当たり中間配当額) (8.00)	18.00 (9.00)	23.00 (9.00)	30.00 (15.00)	10.00 (3.00)
1	株	60.93 ^円	75.70	68.63	54.96	△80.53
潜	在	— ^円	—	—	—	—
自	己	77.1 [%]	75.4	75.0	77.9	82.9
自	己	4.1 [%]	4.8	4.2	3.5	—
株	価	27.56 ^倍	21.93	26.34	18.47	—
配	当	36.1 [%]	23.8	33.5	54.6	—
従	業	1,001 ^人	1,072	1,067	1,099	1,025

※内記念配当
5.00円

(平成21年10月31日現在)

株式数

発行可能株式総数 80,000,000株
 発行済株式の総数 38,216,759株
 (自己株式223,211株を含む)

株主数

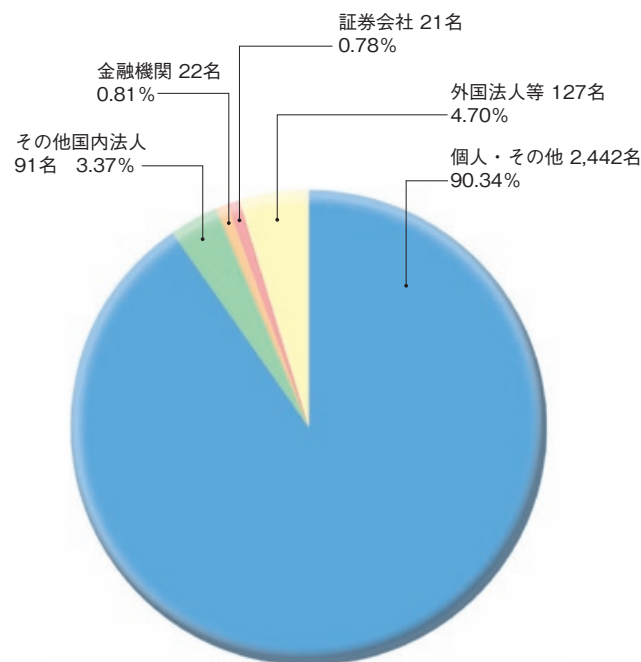
当期末株主数 2,703名

大株主

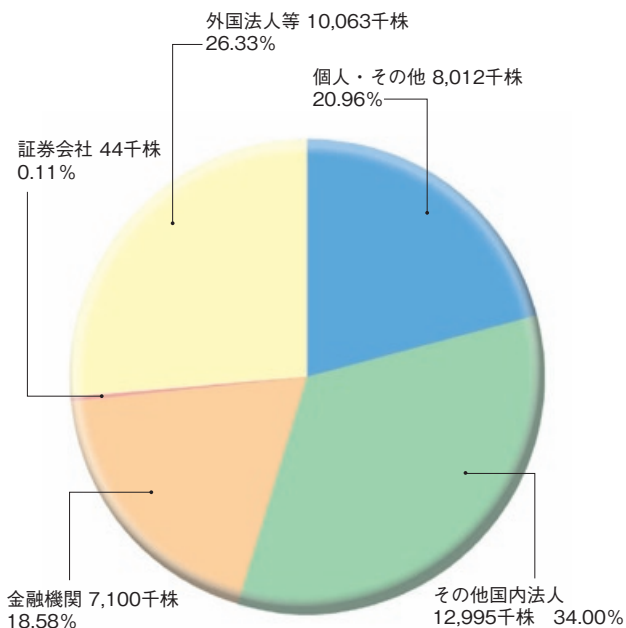
	持株数 (千株)	持株比率 (%)
寺 浦 興 産 株 式 会 社	7,395	19.46
ジ ェ ー ピ ー モ ル ガ ン チ ェ ー ス バ ン ク 385093	1,767	4.65
日 本 ト ラ ス テ ィ ・ サ ー ビ ス 信 託 銀 行 株 式 会 社 (信 託 口)	1,620	4.26
財 団 法 人 寺 浦 奨 学 会	1,554	4.09
日 本 生 命 保 険 相 互 会 社	1,399	3.68
メ ロ ン バ ン ク ト リ ー テ ィ ー ク ラ イ ア ン ツ オ ム ニ バ ス	1,274	3.35
ビ ー ビ ー エ ー チ フ ォ ー ロ ー プ ラ イ ス ス ト ッ ク フ ァ ン ド	1,125	2.96

(注) 持株比率は自己株式 (223,211株) を控除して計算しております。

所有者別株主分布



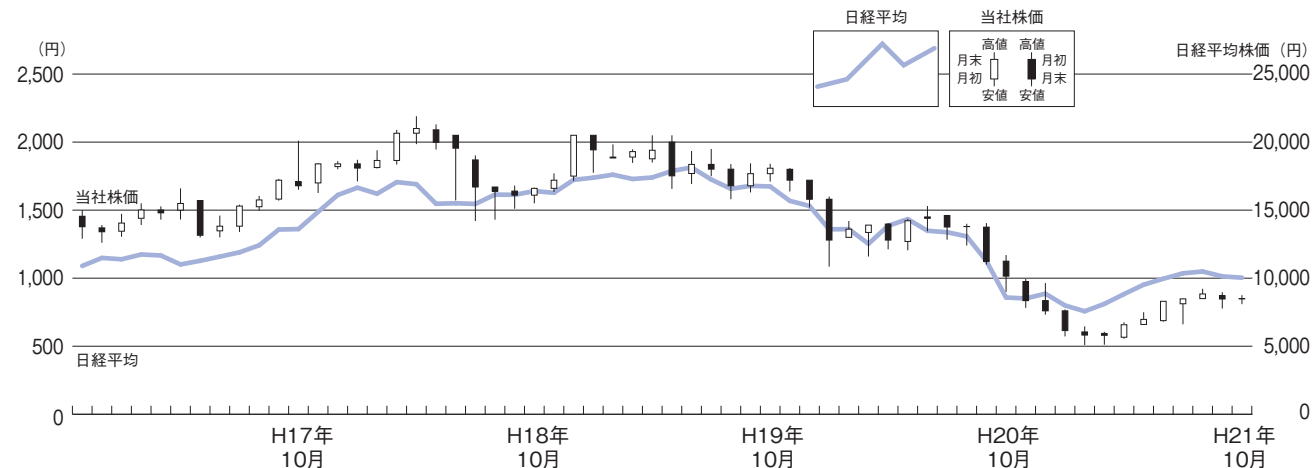
所有者別株式分布



株価及び売買高の推移

月 別	平成20年 11月	12月	平成21年 1月	2月	3月	4月	5月	6月	7月	8月	9月	10月
高 値 (円)	995	964	770	646	606	676	750	830	850	922	897	875
安 値 (円)	782	732	572	508	511	555	658	680	661	850	777	809
売 買 高 (百株)	2,725	2,344	2,660	1,093	16,399	4,088	21,680	2,983	21,660	4,125	6,133	1,958

株価の推移



配当金の推移 (単位：円)

平成17年			平成18年			平成19年			平成20年			平成21年 (当期)		
中間	期末	計	中間	期末	計	中間	期末	計	中間	期末	計	中間	期末	計
8.00	14.00 (内記念配当 5.00)	22.00 (内記念配当 5.00)	9.00	9.00	18.00	9.00	14.00	23.00	15.00	15.00	30.00	3.00	7.00	10.00

会社の概要

(平成21年10月31日現在)

商号	株式会社ハイレックスコーポレーション
設立	昭和21年11月
資本金	56億5,705万6,150円
代表	代表取締役社長 寺浦 實
従業員数	1,025名(従業員数には役員、出向者、嘱託社員は含んでおりません。)
事業内容	①コントロール・システムの製造並びに販売 ②コントロール・システムの製造設備の設計、製造並びに販売 ③自動車、船舶、産業機器及び住宅機器等の部品、付属品の製造並びに販売 ④医療用機器の製造並びに販売 ⑤前各号に附帯する一切の事業

役員

(平成21年10月31日現在)

代表取締役社長	寺 浦 實
代表取締役副社長	徳 弘 勝 昭
専務取締役	神 崎 英 樹
常務取締役	島 勝 昭
常務取締役	中 野 充 宏
取締役	池 永 重 彦
取締役	正 木 靖 子
常勤監査役	星 野 憲 太 郎
監査役	吉 竹 英 之
監査役	岡 本 忍
監査役	小 林 佐 敏

取締役 池永重彦及び取締役 正木靖子の両氏は、社外取締役であります。
監査役 吉竹英之、監査役 岡本忍及び監査役 小林佐敏の3氏は、社外監査役であります。

会計監査人 あずさ監査法人

事業所

医療機器事業部	兵庫県宝塚市栄町一丁目12番28号	☎665-0845	☎(0797)85-2500(代)
三田工場	兵庫県三田市三輪四丁目3番9号	☎669-1513	☎(079)563-3001(代)
三田西工場	兵庫県三田市テクノパーク14番4号	☎669-1339	☎(079)568-2480(代)
柏原工場	兵庫県丹波市柏原町柏原字南井田1700	☎669-3309	☎(0795)72-2130(代)
三ヶ日工場(浜松営業所)	静岡県浜松市北区三ヶ日町宇志310	☎431-1404	☎(053)525-2111(代)
宇都宮技術センター(宇都宮営業所)	栃木県宇都宮市下平出町145-6	☎321-0903	☎(028)663-4062(代)
東京営業所	埼玉県狭山市新狭山一丁目5番2号	☎350-1331	☎(04)2954-1201(代)
名古屋営業所	愛知県豊田市高丘新町上平地181-1	☎473-0921	☎(0565)54-0111(代)
広島営業所	広島県安芸郡坂町北新地一丁目1番34号	☎731-4311	☎(082)884-1118(代)
海外拠点	アメリカ、メキシコ、イギリス、ハンガリー、中国、韓国、インド、インドネシア、ベトナム、タイ		

当社ホームページ (http://www.hi-lex.co.jp/)

