

第 64 期 報 告 書

平成18年11月1日から平成19年10月31日まで

株主メモ

事業年度	毎年11月1日から翌年10月31日まで
定時株主総会	1月中
基準日	
定時株主総会 期末配当金	10月31日
中間配当金	4月30日
公告方法	電子公告とし、当社ホームページに掲載いたします。 ただし、電子公告によることができない事故その他のやむを得ない事由が生じたときは、日本経済新聞に掲載いたします。 公告掲載URL： http://www.hi-lex.co.jp/
株主名簿管理人	中央三井信託銀行株式会社 東京都港区芝三丁目33番1号
同事務取扱場所	中央三井信託銀行株式会社 大阪支店証券代行部 〒541-0041 大阪市中央区北浜二丁目2番21号
(株式事務お問合せ先)	☎ 0120-78-2031 (フリーダイヤル)
(各種手続用紙のご請求)	☎ 0120-87-2031 (24時間受付)
(各種手続のご案内)	URL http://www.chuomitsui.co.jp/person/p_06.html
同 取 次 所	中央三井信託銀行株式会社 本店及び全国各支店 日本証券代行株式会社 本店及び全国各支店
上 場 取 引 所	大阪証券取引所 市場第二部
単 元 株 式 数	100株

HI-LEX

HI-LEX 株式会社ハイレックスコーポレーション
〒665-0845 兵庫県宝塚市栄町一丁目12番28号
TEL 0797-85-2500 (代)
URL <http://www.hi-lex.co.jp/>



株式会社ハイレックスコーポレーション

**“世界最高水準の技術と製品を全世界へお届けするために”、
グローバルネットワークを構築し、
現地生産体制を推進しています。**

煙台利時德拉索系統有限公司 (CHINA)

重慶利時德控制拉索系統有限公司 (CHINA)
 広州利時德控制拉索有限公司 (CHINA)
 重慶利時德汽車部件有限公司 (CHINA)

韓国TSK株式会社 (KOREA)

大同ハイレックス株式会社 (KOREA)
 江蘇大同海瑞克斯車門系統有限公司 (CHINA)

DAE DONG SYSTEM CO.,LTD. (KOREA)

HI-LEX CONTROLS INC. (U.S.A.)

HI-LEX CABLE SYSTEM CO.,LTD. (U.K.)
 HI-LEX HUNGARY CABLE SYSTEM MANUFACTURING LLC (HUNGARY)

HI-LEX AMERICA INC. (U.S.A)

HI-LEX INDIA PRIVATE LTD. (INDIA)

本社 (JAPAN)

ユーザーの近くで最高水準の製品を提供するために——。私たちは積極的な海外展開を図り、現地における生産体制の拡充を推進してきました。すでに進出先はアメリカ、韓国、インドネシア、タイ、イギリス、メキシコ、中国、ベトナム、インド、ブラジル、ハンガリーと11ヵ国に及び、最高水準の技術を提供するグローバルネットワークを活用し、世界ブランド「TSK」 「HI-LEX」をさらに大きく育てようとしております。

HI-LEX MEXICANA,S.A.DE C.V. (MEXICO)
 ALPHA HI-LEX,S.A.DE C.V. (MEXICO)

THAI STEEL CABLE PUBLIC COMPANY LIMITED (THAILAND)

PT.HI-LEX INDONESIA (INDONESIA)

PT.HI-LEX PARTS INDONESIA (INDONESIA)

HI-LEX VIETNAM CO.,LTD. (VIETNAM)

HI LEX DO BRASIL LTDA. (BRASIL)

国内グループ 8 社
 出石ケーブル(株)
 (株)ハイレックス埼玉
 (株)ハイレックス島根
 (株)ハイレックス関東
 但馬TSK(株)
 丹波ケーブル(株)
 三国ケーブル(株)
 京丹TSK(株)

株主の皆様におかれましてはますますご清栄のこととお慶び申し上げます。また、平素は格別のご高配を賜り、厚くお礼申し上げます。当社グループの第64期事業年度（平成18年11月1日から平成19年10月31日まで）が終了いたしましたので、その概況をご報告申し上げます。

1. 企業集団の事業の経過及び成果

当連結会計年度における世界経済は、米国では住宅建設減少などにより緩やかな成長となりましたが、欧州では景気は順調に拡大し、アジアにおきましては、中国、インドを中心に高い成長率を維持しました。日本経済は、石油関連商品、非鉄金属等の価格上昇で先行きの不透明感が残るものの、企業の収益改善と設備投資の増加、個人消費の持ち直しで緩やかな安定成長の軌道を維持しました。

当社グループの主たる事業分野であります自動車業界の国内自動車生産は、前年同期比1.7%増の1,154万台と堅調に推移しました。海外では主たる市場であります米国におきまして、前年同期比5.8%減の1,080万台となりました。

このような経営環境の下、当社グループの当期業績は、売上高におきましては、日本の自動車生産が堅調であったこと、中国・インド等のアジア諸国での販売が大きく拡大したこと、北米で主要完成車メーカー販売不振の中で当社グループは販売を維持拡大できたこと等によりまして、売上高は1,328億4千7百万円（前年同期比13.4%増）となりました。一方、損益面では厳しい価格競争と世界的な原油価格の高騰、鉄鋼材・素材価格の上昇、北米で増産体制の遅れから挽回費用等がかさんだこと等により、営業利益は52億6千2百万円（同7.9%増）に止まりました。

経常利益は、為替の影響及び持分法による投資損益の減少等により、前年を下回る64億4千万円（同1.4%減）となりました。税金等調整前当期純利益は65億3千4百万円、当期純利益は41億1千4百万円（同13.4%増）であります。

当期の配当につきましては、経営体質の強化と今後の事業展開を勘案し、内部留保及び連結での配当性向にも意を用い、期末配当金は前期比5円増配の1株当たり14円、中間配当金9円とあわせて23円とさせていただきます。

2. 企業集団の経営戦略及び対処すべき課題

長年培ったケーブル式コントロールシステムの製品開発力と世界13ヶ国に展開した生産拠点は、当社グループの最大の強みであります。一方、お客様のニーズはケーブル単品からシステム製品やモジュール化された製品へと変化し、グローバル化が進展しています。

こうした状況の中で、グローバルで魅力ある新製品の開発、生産体制・調達体制の世界最適化、No.1の品質とコストの作り込み、グループ管理体制の再編強化を行うことが極めて重要な課題となっております。

このような事業環境を踏まえ、当社グループは中長期的な経営ビジョンとして以下の2つを掲げております。

- I. ケーブルで培った技術を活かし、コントロールシステムを中心とした創造性豊かなシステム製品企業としてお客様に満足していただくとともに企業価値の向上を実現いたします。
- II. グローバルな開発、購買、生産、販売体制を確立・強化し、No.1の品質・価格・技術で世界シェア拡大を目指します。

このビジョンの達成のために次の5つを基本戦略としております。

- ・開発力の強化
創造性豊かなシステム製品企業へとステップアップするために、新たなシステム製品・モジュール製品の開発、既存製品の軽量化、医療用具の自社開発等、分野毎に必要な人員を計画的に増強しております。
- ・価格競争力の強化
CAPSと呼んでおります生産方法改善活動を通じて、生産性の向上、生産コスト低減に取り組むほか、VA、VEの推進により原価の低減を図っております。また、世界最適調達を実現するために海外拠点を活用しながら資材購買価格の低減を追求します。

- ・グローバル展開
拡大の続く新興市場、ブラジル・インド・中国での事業展開を推進するとともに、日、米、欧の成熟市場においては、各拠点のより効率的な運営体制の実現を図ってまいります。
- ・品質の確保、向上
不良品を流出させない仕組みを、組織的、科学的に構築、徹底することにより、お客様の信頼と満足を獲得し競争力の強化を図ります。
- ・管理体制の充実
J-SOX法に対応した内部統制システムの構築を通して、当社グループの管理体制を向上させてまいります。また、ERP・Baanを導入することで内外の生産拠点との連携を強化してまいります。

株主の皆様におかれましては、今後ともより一層のご支援、ご鞭撻を賜りますようお願い申し上げます。

平成20年1月



代表取締役社長
寺浦 實

新製品紹介

（パワーリアスライダー）

米国子会社HI-LEX CONTROLS INC.の新製品「パワーリアスライダー」は、ピックアップトラックの運転席後部ガラスをボタンひとつで自動開閉する装置です。ドライバーは、耳障りな空気音を感じることなく、外の新鮮な空気を取り入れることができます。ピックアップトラックはアメリカで年間350万台販売され、自動車販売台数の実に約20%を占めています。今後の販売拡大が期待されます。



モーターとケーブルがバランスよく運動して後部ガラスを開閉させます



ピックアップトラック



後部ガラス開放状態

（二輪バイク用 ウインド・シールド昇降装置）

ウインド・シールド昇降装置は、ウインド・シールドの高さをライダーが自由に変えていくことで、走行中に受ける風圧を大幅に削減して、安全で快適なドライビングを可能にする新製品です。

当社の主力製品、四輪車サイド・ドア昇降装置ウインドレギュレータで培った技術を応用し、軽量でコンパクトな駆動ユニット、ガイドレールによる滑らかな昇降と高い剛性を実現することができました。



連結貸借対照表（要旨）（単位：百万円）

科目	当期		科目	前期	
	(平成19年10月31日現在)	(平成18年10月31日現在)		(平成19年10月31日現在)	(平成18年10月31日現在)
（資産の部）			（負債の部）		
流動資産	56,995	54,007	流動負債	25,069	21,284
現金及び預金	16,508	18,232	支払手形及び買掛金	15,805	13,819
受取手形及び売掛金	22,449	20,649	短期借入金	610	808
有価証券	3,654	2,815	1年以内返済長期借入金	1,000	—
たな卸資産	10,522	9,625	未払法人税等	1,337	1,048
繰延税金資産	1,505	1,300	繰延税金負債	91	11
その他	2,435	1,445	賞与引当金	1,622	1,378
貸倒引当金	△81	△61	役員賞与引当金	34	40
固定資産	60,554	59,597	製品保証引当金	987	774
有形固定資産	28,650	25,515	その他	3,578	3,404
建物及び構築物	8,508	7,546	固定負債	11,293	13,577
機械装置及び運搬具	10,428	11,060	長期借入金	—	1,000
工具器具備品	1,402	1,031	長期未払金	273	439
土地	4,154	3,868	繰延税金負債	9,640	10,721
建設仮勘定	4,156	2,008	退職給付引当金	1,041	1,099
無形固定資産	1,547	1,198	役員退職慰労引当金	337	317
のれん	260	301	負債合計	36,362	34,862
その他	1,286	896	（純資産の部）		
投資その他の資産	30,356	32,884	株主資本	71,485	68,209
投資有価証券	27,949	30,592	資本金	5,657	5,657
長期貸付金	336	306	資本剰余金	7,105	7,105
繰延税金資産	72	61	利益剰余金	58,890	55,520
その他	1,999	1,925	自己株式	△167	△73
貸倒引当金	△1	△1	評価・換算差額等	6,938	8,175
資産合計	117,549	113,605	少数株主持分	2,762	2,357
			純資産合計	81,186	78,742
			負債・純資産合計	117,549	113,605

連結損益計算書（要旨）（単位：百万円）

科目	当期		前期	
	(平成18年11月1日から平成19年10月31日まで)	(平成17年11月1日から平成18年10月31日まで)	(平成18年11月1日から平成18年10月31日まで)	(平成17年11月1日から平成18年10月31日まで)
売上高	132,847	117,120		
売上原価	114,269	100,697		
売上総利益	18,577	16,422		
販売費及び一般管理費	13,314	11,543		
営業利益	5,262	4,879		
営業外収益	1,467	1,727		
営業外費用	290	73		
経常利益	6,440	6,532		
特別利益	204	82		
特別損失	110	238		
税金等調整前当期純利益	6,534	6,376		
法人税、住民税及び事業税	2,286	2,381		
法人税等調整額	△345	△64		
少数株主利益	479	431		
当期純利益	4,114	3,628		

連結キャッシュ・フロー計算書（要旨）（単位：百万円）

科目	当期		前期	
	(平成18年11月1日から平成19年10月31日まで)	(平成17年11月1日から平成18年10月31日まで)	(平成18年11月1日から平成18年10月31日まで)	(平成17年11月1日から平成18年10月31日まで)
営業活動によるキャッシュ・フロー	6,760	6,262		
投資活動によるキャッシュ・フロー	△7,569	△7,032		
財務活動によるキャッシュ・フロー	△1,014	△1,089		
現金及び現金同等物に係る換算差額	30	499		
現金及び現金同等物の増減額(減少：△)	△1,793	△1,360		
現金及び現金同等物の期首残高	20,636	21,996		
現金及び現金同等物の期末残高	18,843	20,636		

連結株主資本等変動計算書（要旨）（平成18年11月1日から平成19年10月31日まで）（単位：百万円）

	株主資本					評価・換算差額等	少数株主持分	純資産合計
	資本金	資本剰余金	利益剰余金	自己株式	株主資本合計			
平成18年10月31日 残高	5,657	7,105	55,520	△73	68,209	8,175	2,357	78,742
連結会計年度中の変動額								
剰余金の配当			△686		△686			△686
従業員奨励及び福利基金			△57		△57			△57
当期純利益			4,114		4,114			4,114
自己株式の取得				△94	△94			△94
株主資本以外の項目の連結会計年度中の変動額(純額)						△1,236	404	△832
連結会計年度中の変動額合計	—	—	3,370	△94	3,276	△1,236	404	2,443
平成19年10月31日 残高	5,657	7,105	58,890	△167	71,485	6,938	2,762	81,186

貸借対照表（要旨）（単位：百万円）

科目	当期		前期	
	(平成19年10月31日現在)	(平成18年10月31日現在)	(平成19年10月31日現在)	(平成18年10月31日現在)
(資産の部)				
流動資産	32,253	30,003	流動負債	13,780
現金及び預金	9,288	8,981	支払手形	—
受取手形	1,176	1,062	買掛金	8,966
売掛金	16,004	14,290	短期借入金	—
有価証券	2,368	1,455	1年以内返済長期借入金	1,000
製品及び商品	1,343	1,399	未払金	757
半製品	78	74	未払費用	289
原材料	77	79	未払法人税等	853
仕掛品	609	602	預り金	34
貯蔵品	42	42	賞与引当金	1,284
短期貸付金	96	912	役員賞与引当金	34
前払費用	28	30	製品保証引当金	444
繰延税金資産	897	774	その他	116
その他	244	313	固定負債	7,156
貸倒引当金	△3	△15	長期借入金	—
固定資産	51,343	52,315	長期未払金	265
有形固定資産	6,404	6,301	繰延税金負債	6,312
建物	1,812	1,888	退職給付引当金	244
構築物	84	93	役員退職慰労引当金	335
機械及び装置	1,984	2,050	負債合計	20,937
車両運搬具	20	21	(純資産の部)	
工具器具備品	391	418	株主資本	52,973
土地	1,608	1,610	資本金	5,657
建設仮勘定	502	218	資本剰余金	7,105
無形固定資産	537	402	利益剰余金	40,365
投資その他の資産	44,402	45,611	自己株式	△154
投資有価証券	24,044	26,786	評価・換算差額等	9,686
関係会社株式	12,815	12,953	純資産合計	62,660
関係会社出資金	3,771	3,518	負債・純資産合計	83,597
長期貸付金	2,434	1,114		
破産債権等	1	1		
長期前払費用	8	13		
保険積立金	926	825		
その他	400	401		
貸倒引当金	△1	△2		
資産合計	83,597	82,318		

損益計算書（要旨）（単位：百万円）

科目	当期		前期	
	(平成18年11月1日から平成19年10月31日まで)	(平成17年11月1日から平成18年10月31日まで)	(平成18年11月1日から平成19年10月31日まで)	(平成18年10月31日まで)
売上高	68,215	61,623	売上原価	59,544
売上総利益	8,671	7,482	販売費及び一般管理費	5,230
営業利益	3,440	2,437	営業外収益	1,470
営業外費用	168	8	経常利益	4,743
特別利益	21	2	特別損失	721
特別損失	721	136	税引前当期純利益	4,042
税引前当期純利益	4,042	4,214	法人税、住民税及び事業税	1,453
法人税、住民税及び事業税	1,453	1,416	法人税等調整額	△28
法人税等調整額	△28	△90	当期純利益	2,618
当期純利益	2,618	2,889		

株主資本等変動計算書（要旨）（平成18年11月1日から平成19年10月31日まで）（単位：百万円）

	株主資本					評価・換算差額等	純資産合計
	資本金	資本剰余金	利益剰余金	自己株式	株主資本合計		
平成18年10月31日 残高	5,657	7,105	38,434	△60	51,136	10,946	62,083
事業年度中の変動額							
剰余金の配当			△343		△343		△343
剰余金の配当（中間配当）			△343		△343		△343
当期純利益			2,618		2,618		2,618
自己株式の取得				△94	△94		△94
株主資本以外の項目の事業年度中の変動額（純額）						△1,260	△1,260
事業年度中の変動額合計	—	—	1,931	△94	1,837	△1,260	576
平成19年10月31日 残高	5,657	7,105	40,365	△154	52,973	9,686	62,660

回	次	第60期	第61期	第62期	第63期	第64期
決 算 年 月		平成15年10月	平成16年10月	平成17年10月	平成18年10月	平成19年10月
売 上 高		94,608 ^{百万円}	101,065	102,134	117,120	132,847
経 常 利 益		6,488 ^{百万円}	8,194	6,607	6,532	6,440
当 期 純 利 益		3,535 ^{百万円}	4,656	4,078	3,628	4,114
純 資 産		55,943 ^{百万円}	64,023	71,681	78,742	81,186
総 資 産		80,082 ^{百万円}	93,888	104,041	113,605	117,549
1 株 当 たり 純 資 産		1,464.50 ^円	1,676.63	1,877.85	2,002.28	2,058.49
1 株 当 たり 当 期 純 利 益		91.52 ^円	120.64	105.90	95.10	107.90
自 己 資 本 比 率		69.9 [%]	68.2	68.9	67.2	66.7
自 己 資 本 利 益 率		6.3 [%]	7.8	6.0	4.9	5.3
株 価 収 益 率		13.99 ^倍	12.10	15.85	17.46	16.76
従 業 員 数		5,892 ^人	6,150	6,547	7,310	8,133

■連結子会社等

韓国TSK株式会社
 出石ケーブル株式会社
 株式会社ハイレックス埼玉
 株式会社ハイレックス島根
 株式会社ハイレックス関東
 TSK of AMERICA INC.
 HI-LEX AMERICA INC.
 HI-LEX CONTROLS INC.
 HI-LEX MEXICANA, S.A.DE C.V.
 HI-LEX INDIA PRIVATE LTD.
 HI-LEX VIETNAM CO.,LTD.

PT. HI-LEX INDONESIA
 PT. HI-LEX PARTS INDONESIA
 HI-LEX CABLE SYSTEM CO.,LTD.
 重慶利時德控制拉索系統有限公司
 広州利時德控制拉索有限公司
 重慶利時德汽車部件有限公司
 HI LEX DO BRASIL LTDA.
 煙台利時德拉索系統有限公司
 大同ハイレックス株式会社
 HI-LEX HUNGARY CABLE SYSTEM MANUFACTURING LLC
 江蘇大同海瑞克斯車門系統有限公司

回	次	第60期	第61期	第62期	第63期	第64期
決 算 年 月		平成15年10月	平成16年10月	平成17年10月	平成18年10月	平成19年10月
売 上 高		50,634 ^{百万円}	53,097	55,134	61,623	68,215
経 常 利 益		4,433 ^{百万円}	5,577	4,184	4,349	4,743
当 期 純 利 益		2,853 ^{百万円}	3,350	2,359	2,889	2,618
資 本 金		5,657 ^{百万円}	5,657	5,657	5,657	5,657
発 行 済 株 式 総 数		38,216,759 ^株	38,216,759	38,216,759	38,216,759	38,216,759
純 資 産		48,043 ^{百万円}	55,306	58,985	62,083	62,660
総 資 産		60,289 ^{百万円}	72,409	76,516	82,318	83,597
1 株 当 たり 純 資 産		1,257.66 ^円	1,447.69	1,544.53	1,626.70	1,644.01
1 株 当 たり 配 当 (内1株当たり中間配当)		13.00 ^円 (6.00) ^円	15.00 (7.00)	※22.00 (8.00)	18.00 (9.00)	23.00 (9.00)
1 株 当 たり 当 期 純 利 益		73.78 ^円	86.51	60.93	75.70	68.63
潜在株式調整後1株当たり当期純利益		— ^円	—	—	—	—
自 己 資 本 比 率		79.7 [%]	76.4	77.1	75.4	75.0
自 己 資 本 利 益 率		6.1 [%]	6.5	4.1	4.8	4.2
株 価 収 益 率		17.35 ^倍	16.88	27.56	21.93	26.34
配 当 性 向		17.4 [%]	17.1	36.1	23.8	33.5
従 業 員 数		996 ^人	1,015	1,001	1,072	1,067

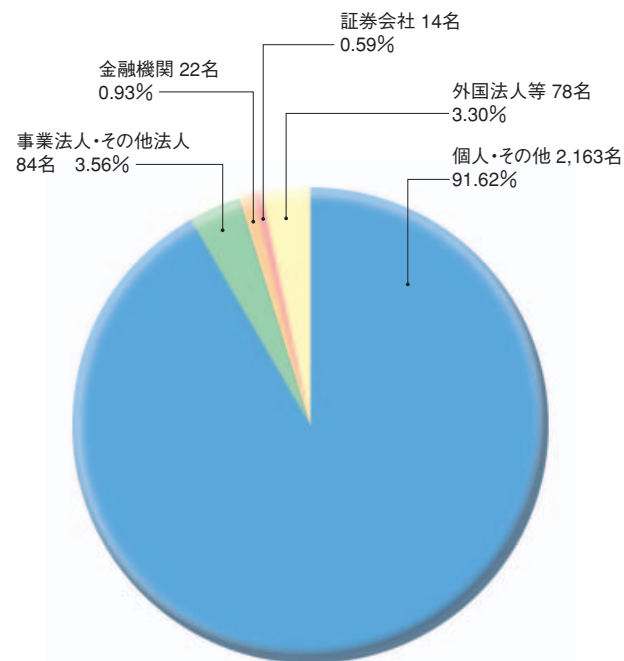
※内記念配当
5.00円

(平成19年10月31日現在)

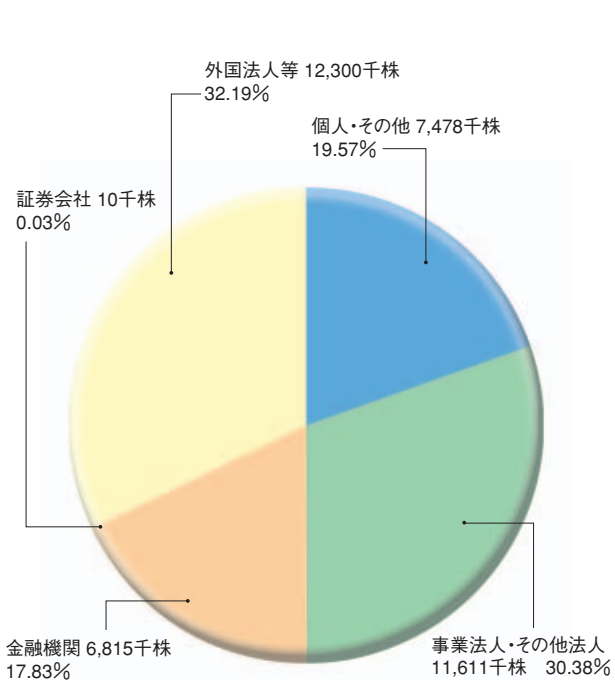
株式数	
発行可能株式総数	80,000,000株
発行済株式の総数	38,216,759株
株主数	
当期末株主数	2,361名

大株主	持株数 (千株)	出資比率 (%)
寺 浦 興 産 株 式 会 社	6,875	17.99
ス テ ィ ー ル パ ー ト ナ ー ズ ジャ パ ン ス ト ラ テ ッ ク フ ァ ン ド (オ フ シ ェ ア) エ ル ・ ビ ー	2,692	7.04
財 団 法 人 寺 浦 奨 学 会	1,554	4.06
ジ ェ ー ビ ー モ ル ガ ン チ ェ ー ス バ ン ク 385093	1,443	3.77
日 本 生 命 保 険 相 互 会 社	1,399	3.66
メ ロ ン バ ン ク ト リ ー ティ ク ラ イ ア ン ツ オ ム ニ バ ス	1,262	3.30
日 本 ト ラ ス ティ ・ サ ー ビ ス 信 託 銀 行 株 式 会 社	1,126	2.94

所有者別株主分布



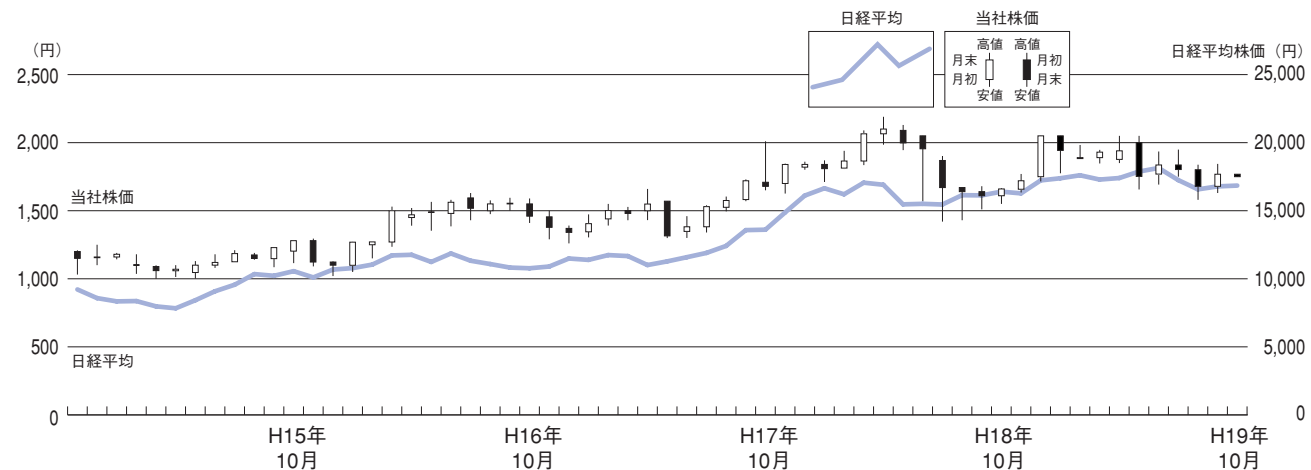
所有者別株式分布



株価及び売買高の推移

月 別	平成18年 11月	12月	平成19年 1月	2月	3月	4月	5月	6月	7月	8月	9月	10月
高 値 (円)	1,770	2,050	2,050	1,983	1,947	2,050	2,050	1,935	1,949	1,838	1,844	1,840
安 値 (円)	1,634	1,715	1,775	1,883	1,847	1,850	1,656	1,692	1,750	1,580	1,630	1,710
売 買 高 (百株)	11,975	2,093	1,151	1,224	8,368	2,164	2,980	4,537	1,609	5,102	1,645	870

株価の推移



配当金の推移 (単位：円)

平成15年			平成16年			平成17年			平成18年			平成19年(当期)		
中間	期末	計	中間	期末	計	中間	期末	計	中間	期末	計	中間	期末	計
6.00	7.00	13.00	7.00	8.00	15.00	8.00	14.00 (内記念配当 5.00)	22.00 (内記念配当 5.00)	9.00	9.00	18.00	9.00	14.00	23.00

会社の概要

(平成19年10月31日現在)

商号	株式会社ハイレックスコーポレーション
設立	昭和21年11月
資本金	56億5,705万6,150円
代表	代表取締役社長 寺浦 實
従業員数	1,067名 (従業員数には役員、出向者、 嘱託社員は含んでおりません。)
事業内容	①コントロール・システムの製造並びに販売 ②コントロール・システムの製造設備の設計、 製造並びに販売 ③自動車、船舶、産業機器及び住宅機器等の部 品、付属品の製造並びに販売 ④医療用機器の製造並びに販売 ⑤前各号に附帯する一切の事業

役員

(平成19年10月31日現在)

代表取締役社長	寺 浦 實
代表取締役副社長	徳 弘 勝 昭
常務取締役	藤 尾 文 男
常務取締役	神 崎 英 樹
常務取締役	島 勝 昭
取締役	中 野 充 宏
常勤監査役	小 寺 啓 之
常勤監査役	星 野 憲 太 郎
監査役	井 筒 亨
監査役	吉 竹 英 之
監査役	井筒 亨氏、監査役 吉竹英之氏は社外監査役であります。
会計監査人	あずさ監査法人

事業所

宝塚工場	兵庫県宝塚市栄町一丁目12番28号	☎665-0845	☎(0797) 85-2500(代)
三田工場	兵庫県三田市三輪四丁目3番9号	☎669-1513	☎(079) 563-3001(代)
三田西工場	兵庫県三田市テクノパーク14番4号	☎669-1339	☎(079) 568-2480(代)
柏原工場	兵庫県丹波市柏原町柏原字南井田1700	☎669-3309	☎(0795) 72-2130(代)
三ヶ日工場 (浜松営業所)	静岡県浜松市北区三ヶ日町宇志310	☎431-1404	☎(053) 525-2111(代)
宇都宮技術センター (宇都宮営業所)	栃木県宇都宮市下平出町145-6	☎321-0903	☎(028) 663-4062(代)
東京営業所	埼玉県狭山市新狭山一丁目5番2号	☎350-1331	☎(04) 2954-1201(代)
名古屋営業所	愛知県豊田市高丘新町上平地181-1	☎473-0921	☎(0565) 54-0111(代)
広島営業所	広島県安芸郡坂町北新地一丁目1番34号	☎731-4311	☎(082) 884-1118(代)
海外拠点	アメリカ、韓国、インドネシア、タイ、イギリス、メキシコ、中国、ベトナム、インド、ブラジル、ハンガリー		

当社ホームページ (http://www.hi-lex.co.jp/)

